

T.C.

ALTINDAĞ KAYMAKAMLIĞI

SOLFASOL İLKOKULU MÜDÜRLÜĞÜ

2024-2028 STRATEJİK PLANI

T.C.
ALTINDAĞ KAYMAKAMLIĞI
SOLFASOL İLKOKULU MÜDÜRLÜĞÜ



İSTIKLALMARSİ

Korkma, sönmez bu şafaklarda yüzen al sancak;
Sönmeden yurdumun üstünde tüten en son ocak.
O benim milletimin yıldızıdır, parlayacak;
O benimdir, o benim milletimindir ancak.

Calma, kurban olayım, çehreni ey nazlı hilal!
Kahraman ırkıma bir gül! Ne bu şiddet, bu celal?
Sana olmaz dökülen kanlarımız sonra helal...
Hakkıdır, Hakk'a tapan milletimin istiklal!

Ban saziden bendir hür yaşadım, hür yaşarım.
Hangi çılgın bana zincir vuracakmış? Şaşarım!
Kükremiş sel gibiyim, bendimi çiğner, aşarım.
Yırtarım dağları, enginlere sığmam taşarım.

Garbın afakını sarmışsa çelik zırhlı duvar,
Benim iman dolu göğsüm gibi serhaddim var.
Ulusun, korkma! Nasıl böyle bir imanı boğar,
"Medeniyet!" dediğin tek dişi kalmış cemaat?

Ah! Düşerdi 'Yurtuma alınçtan uğratma sakın.
Siper et gövdeni, dursun bu hayasızca akın.
Doğacaktır sana va' dettiği günler 'Hakk'ın...
Kim bilir, belki yarın, belki yarından da yakın.

Bastığın yerleri "toprak!" diyerek geçme, tanı:
Düşün altındaki binlerce kefensiz yatanı.
Sen şehit oğlusun, incilme, yazıklar atanı;
Verme, dünyaları alsan da, bu cennet vatanı.

Kim bu cennet vatanın uğruna olmaz ki feda?
Şüheda fışkıracak toprağı sıksan, şüheda!
Canı, cananı bütün varımı alsın da Hüda,
Etmesin tek vatanından beni dünyada cüda.

Ruhumun senden, İlahi, şudur ancak emeli:
Değmesin mabedimin göğsüne namahrem eli.
Bu ezanlar ezanlar-ki şehadetleri dinin temeli
Ebedi yurdumun üstünde benim inlemeli.

O zaman vücut ile bir sesde eder-vurca-ışırım,
Her cerhamdan, İlahi, boğanıp kanı yaşım,
Fıskırır ruh-ü mücerred gibi yerden na'şım;
O zaman yükselerek arşa değer belki başım.

Dalgaları sen de şafaklar gibi ey şanlı hilal!
Olsun artık dökülen kanlarımın hepsi helal!
Ebediyen sana yok, ırkıma yok tenhâh!
Hakkıdır, hür yaşamış bayrağımın hürriyet;
Hakkıdır, Hakk'a tapan, milletimin istiklal!

Mehmet AKİ ERSOY

*Öğretmenler;
Yeni Nesil Sizin
Eseriniz Olacaktır.*

H. Atatürk



GENÇLİĞE HİTABE

Ey Türk gençliği! Birinci vazifen, Türk istiklalini, Türk cumhuriyetini, illebet, muhafaza ve müdafaa etmektir.

Mevcutiyetinin ve istikbalinin yegane temeli budur. Bu temel, senin, en kıymetli hazinendir. İstikbalde dahi, seni, bu hazineden, mahrum etmek isteyecek, dahili ve harici, bedhahann olacaktır. Bir gün, istiklal ve cumhuriyet müdafaa mecburiyetine düşersen, vazifeye atılmak için, içinde bulunacağın vaziyetin imkanı ve şeraitini düşünmeyeceksin! Bu imkan ve şerait, çok namüsaait bir mahiyette tezahür edebilir. İstiklal ve cumhuriyetine kastetmek düşmanlar, bütün dünyada emsali görülmemiş bir galibiyetin müessesili olabilirler. Celven ve hile ile aziz vatanın, bütün kalelerini zapt edilmiş, bütün tesarruflarını çalmış, bütün ordularını dağıtmış ve memleketini her köşesi bittilî işgal edilmiş olabilir. Bütün bu şeraitten daha elim ve daha vahim olmak üzere, memleketin dahilinde, iktidara sahip olanlar gaflet ve dalâlet ve hatta hiyanet içinde bulunabilirler. Hatta bu iktidar sahipleri şahsi menfaatlerini, müstevkin siyasi emelleriyle tevhit edebilirler. Millet, fakır u zaruret içinde harap ve bîtap düşmüş olabilir.

Ey Türk istikbalinin evladı! İste, bu ahval ve şerait içinde dahi, vazifen; Türk istiklal ve cumhuriyetini kurtarmaktır! Muhtaç olduğun kudret, damarlarındaki asil kanda, mevcuttur!

H. Atatürk

**Eğitim işlerinde behemehâl muzaffer olmak
lazımdır. Bir milletin hakiki kurtuluşu ancak
bu surette olur.**

1922

H. Atatürk

OKUL/KURUM BİLGİLERİ

İli: ANKARA		İlçesi: ALTINDAĞ	
Adres:	Solfasol Mahallesi 1386.Sokak No:70 Altındağ/ANKARA	Coğrafi Konum (link):	https://maps.app.goo.gl/arDBNapWbzhoJXzZ8?g_st=ig
Telefon Numarası:	03123530288	Faks Numarası:	03123530288
e- Posta Adresi:	solfasolilkokulu@gmail.com	Web sayfası adresi:	solfasol-ilkokulu.meb.k12.tr
Kurum Kodu:	708469	Öğretim Şekli:	Tam Gün

Sunuş



5 yıllık planın okulumuzda uygulanmasıyla, anasınıfından 4.sınıfa kadar olan tüm öğrencilerimizi hayata hazırlayabilmektir. Hayata hazırlarken gerekli olan temel okuma yazma becerilerinin yanında; milli ve ahlaki değerleri de benimseyip özümseyen, vatanını ve milletini seven bilinçli, görgülü, doğru, dürüst, karakterli, çalışkan, insanlara ve çevreye saygılı bireyler yetiştirmek.

Öğrencileri, daha güçlü, daha temiz ve daha adil dünya ekonomisinin oluşturulmasına katkı sağlamak, ekonomik hayata hazır, sürekli tüketen değil, tükettiğinden daha fazlasını üreten, araştıran ve öğrenmeyi öğrenmiş düşünen iyi insanlar yetiştirmek.

Yeterli ve etkin eğitim sistemleri oluşturulmasına ve öğrenme çıktılarının geliştirilmesine yardım etmek. İnsan becerilerini ve sosyal kaynakları geliştirmek, dinamik ve sürdürülebilir yarınları biçimlendirmek üzere eğitim ve öğrenim sistemlerini güçlendirmek. Daha güvenli ve daha güçlü yarınlar için yetiştirilecek insan gücünü bugünden planlamak. Aşırı bilgilenme ve bilgi tabanlı ekonomilerin dünyasında bilgi yönetimi kilit rol oynar. Öğrencilerimize gelişen bilgi çağında bilgiyi yönetme, çoğaltma ve kullanma becerileri kazandırmak. Amacımız yöneten, çağa ve gelişen yeniliklere ayak uydurabilecek bireyler yetiştirmek için okulları en etkin ve verimli şekilde kullanmaktır.

Bahattin ÇETİNKAYA

Okul Müdürü

İÇİNDEKİLER

1. GİRİŞ VE STRATEJİK PLANIN HAZIRLIK SÜRECİ	8
1.1. Strateji Geliştirme Kurulu ve Stratejik Plan Ekibi	9
1.2. Planlama Süreci	10
2. DURUM ANALİZİ	11
2.1. Kurumsal Tarihçe	12
2.2. Uygulanmakta Olan Planın Değerlendirilmesi	13
2.3. Mevzuat Analizi	14
2.4. Üst Politika Belgelerinin Analizi	16
2.5. Faaliyet Alanları ile Ürün ve Hizmetlerin Belirlenmesi	17
2.6. Paydaş Analizi	18
2.7. Kuruluş İçi Analiz	25
2.7.1. Teşkilat Yapısı	25
2.7.2. İnsan Kaynakları	27
2.7.3. Teknolojik Düzey	29
2.7.4. Mali Kaynaklar	30
2.7.5. İstatistiki Veriler	31
2.8. Dış Çevre Analizi (Politik, Ekonomik, Sosyal, Teknolojik, Yasal ve Çevresel Çevre Analizi – PESTLE)	32
2.9. Güçlü ve Zayıf Yönler ile Fırsatlar ve Tehditler (GZFT Analizi)	33
2.10. Tespit ve İhtiyaçların Belirlenmesi	37
3. GELECEĞE BAKIŞ	38
3.1. Misyon	39
3.2. Vizyon	39
3.3. Temel Değerler	40
4. AMAÇ, HEDEF VE STRATEJİLERİN BELİRLENMESİ	41
4.1. Amaçlar	42
4.2. Hedefler	42
4.3. Performans Göstergeleri	42
4.4. Stratejilerin Belirlenmesi	42
4.5. Maliyetlendirme	50
5. İZLEME VE DEĞERLENDİRME	51
6. Tablo/Şekil/Grafikler/Ekler	53



ANKARA - ALTINDAĞ
İLÇE MİLLÎ EĞİTİM MÜDÜRLÜĞÜ

I. BÖLÜM

GİRİŞ VE STRATEJİK PLANIN HAZIRLIK SÜRECİ



2024-2028
Stratejik **PLAN**

1. GİRİŞ ve STRATEJİK PLANIN HAZIRLIK SÜRECİ

1.1. Strateji Geliştirme Kurulu ve Stratejik Plan Ekibi

18 Eylül 2018 tarihli ve 2018/16 sayılı Genelgenin yayımlanmasının hemen ardından Müdürlüğümüz Strateji Geliştirme Kurulu ve Stratejik Plan Hazırlama Ekibi kurulmuştur. Stratejik Plan Hazırlama Ekibi olarak bilgilendirilme toplantıları yapılmıştır. Ekip olarak iş ve işleyiş hakkında bilgi alışverişleri yapılmış izlenecek yol ve yöntemler değerlendirilmiştir.

Okulumuzun 2024-2028 Stratejik Planı hazırlık çalışmaları kapsamında MEB Stratejik Plan Hazırlama Programına uygun olarak Okul Müdürü başkanlığında, müdür yardımcısı, 1 öğretmen, okul aile birliği ve okul aile birliği yönetim kurulu üyesinin katılımıyla Strateji Geliştirme Kurulu oluşturulmuştur.

Okulumuzun 2024-2028 Stratejik Planı hazırlık çalışmaları kapsamında MEB Stratejik Plan Hazırlama Programına uygun olarak Müdür Yardımcısı başkanlığında, 3 öğretmen ve 1 veli katılımıyla Stratejik Plan Hazırlama Ekibi oluşturulmuştur. Ekip içerisinde stratejik plan hazırlama, stratejik yönetim süreci, izleme-değerlendirme süreci, performans programı, faaliyet raporları vb. konularda eğitim almış olan personel “koordinatör” olarak belirlenmiştir. Ekip üyesi olarak katılacak personel, stratejik planlama konusunda deneyimi olanlar arasından seçilmiştir. Ekip üyelerinin stratejik plan hazırlama sürecinde yer değiştirmemesi için gereken tedbirler alınmıştır.

Tablo 1. Strateji Geliştirme Kurulu ve Stratejik Plan Ekibi Tablosu

Strateji Geliştirme Kurulu Bilgileri		Stratejik Plan Ekibi Bilgileri	
Adı Soyadı	Unvanı	Adı Soyadı	Unvanı
Bahattin ÇETİNKAYA	OKUL MÜDÜRÜ	Tunahan GÜZEL	Müdür Yard.
Tunahan GÜZEL	MÜDÜR YARD.	Zeynep PINARCI	Sınıf Öğretmeni
Güliden GÜR TURHAN	Sınıf Öğretmeni	Dilara ADIGÜZEL	Okul Öncesi Öğretmen
Zeynep VARMIŞ	Okul A. B. Bşk.	Aylin UYGUR	Sınıf Öğretmeni
Banu KARADAŞ	Okul A. B. Yönetim Kurulu Üyesi	Elif KARAMAN	Veli

1.2. Planlama Süreci

2024-2028 dönemi stratejik plan hazırlanması süreci Üst Kurul ve Stratejik Plan Ekibinin oluşturulması ile başlamıştır. Ekip tarafından oluşturulan çalışma takvimi kapsamında ilk aşamada durum analizi çalışmaları yapılmış ve durum analizi aşamasında paydaşlarımızın plan sürecine aktif katılımını sağlamak üzere paydaş anketi, toplantı ve görüşmeler yapılmıştır.

Durum analizinin ardından geleceğe yönelim bölümüne geçilerek okulumuzun amaç, hedef, gösterge ve eylemleri belirlenmiştir. Çalışmaları yürüten ekip ve kurul bilgileri altta verilmiştir.

Sıra No	Dayanağın Adı
1	5018 Sayılı Kamu Mali Yönetimi Kontrol Kanunu
2	Millî Eğitim Bakanlığı 2024-2028 Stratejik Plan Hazırlama Programı
3	Millî Eğitim Bakanlığı Strateji Geliştirme Başkanlığının 20282013/26 No'lu Genelgesi



ANKARA - ALTINDAĞ
İLÇE MİLLÎ EĞİTİM MÜDÜRLÜĞÜ

II. BÖLÜM

DURUM ANALİZİ



2024-2028
Stratejik **PLAN**

2. DURUM ANALİZİ

Durum analizi bölümünde okulumuzun mevcut durumu ortaya konularak neredeyiz sorusuna yanıt bulunmaya çalışılmıştır.

Bu kapsamda okulumuzun kurumsal tarihçesine, uygulanmakta olan planın değerlendirilmesine, mevzuat ve üst politika belgelerinin analizine, faaliyet alanları ile ürün ve hizmetlerin belirlenmesine, paydaş analizine, kuruluş içi analizine, dış çevre analizine ve okulumuzun Güçlü Zayıf Fırsat ve Tehditlerinin (GZFT) ele alındığı analize yer verilmiştir.

2.1. Kurumsal Tarihçe



Solfasol İlkokulu, Cumhuriyetimizin kuruluşuna şahitlik eden Altındağ ilçesi içinde yer almaktadır. İlçemiz Cumhuriyetimizin Başkentinin en değerli tarihsel sürecini yaşamış en belirgin kültürel eserlere sahiptir. Ankara ilk yerleşim merkezi olmaya başladığı yıllardan itibaren, Altındağ bölgesinde kurulmuş ve gelişmiştir.

Okulumuz 1934 yılında 3 derslikli, tek katlı olarak inşa edilmiştir. Sonra okul binasına 2 derslik daha ilave edilmiştir. 1966 yılında mevcut okul ihtiyaca yetmediğinden 5 derslikli idare odaları da dâhil olmak üzere prefabrike okul binası inşa edilmiştir.

1982 yılında Solfasol İlkokulu adını almıştır. Okulumuzun 1986 yılına kadar 1525 öğrenci mezun olmuştur. 1986 yılında 10 derslikle eğitim öğretim yapmak suretiyle normal öğretime geçmiştir. 1992 yılında eski bina ihtiyaca karşılık veremediği için yıkılarak halen hizmette olan okul binamız yapılarak hizmete açılmıştır. Okulumuz 3 katlı olup 12 derslik, 1 mutfak, 1 öğretmenler odası, 1 kütüphane, 1 rehberlik servisi, 1 hizmetli odası, 2 idareci odası ve 1 malzeme deposu birimlerinden oluşmaktadır.

Mahallemiz, Dedelik tepesi ve Kazankaya tepeleri arasında, Akçadere denilen derenin kıyısına yerleşmiştir. Doğusunda Kızıltepe, batısında Yeşilöz, güneyinde Hasköy mahalleleri bulunmaktadır. Yaşlıların anlattıklarına göre, büyük düşünür Hacı Bayram Veli'nin ataları 1300 yıllarında Semerkant'tan göç ederek bu köye yerleşmişlerdir. Köyün ismi Zülfadıl'dır. Fadıl sözcüğünün anlamı; ermiş, kişilerin bol olduğu yer. Zülfadıl, cennet bahçesi demektir. Hacı Bayram Veli hazretleri 1352 yılında bu köyde doğmuştur. Zülfadıl, zamanla Solfasol ismine dönüşmüştür. Halen bu isimle devam etmektedir. Okulumuz genç, dinamik ve tecrübeli öğretmen kadrosu ile içinde bulunduğu çevrenin en başarılı okulunu yaratma çabası içerisinde olup 160 öğrenciye eğitim-öğretim hizmeti vermektedir.

2.2. Uygulanmakta Olan Planın Değerlendirilmesi

Okulumuz 2019-2023 Stratejik Planında 3 Stratejik amaç 4 hedef 7 strateji ve bu stratejilerimiz altında 30 eylemimiz bulunmaktadır.

Okulumuz Suriyeli çocukların entegrasyon proje ilkokulu olması nedeniyle kayıt bölgemizde yer alan çocukların okullaşma oranlarını artıran, öğrencilerin uyum ve devamsızlık sorunlarını gideren etkin bir yönetim yapısı kurularak okullaşma oranları artırıldı ve öğrencilerin uyum ve devamsızlık sorunları da giderilerek 1. Stratejik amacımıza tam başarıyla ulaşılmıştır.

Öğrencilerimizin gelişmiş dünyaya uyum sağlayacak şekilde donanımlı bireyler olabilmesi için eğitim ve öğretimde öğretmenlerimizin ve okul idaremizin yüksek özveriyle çalışmaları neticesinde öğrenme kazanımlarını takip eden ve velileri de sürece dâhil eden bir yönetim anlayışı ile öğrencilerimizin akademik başarıları ve sosyal faaliyetlere etkin katılımı ile kalite ve başarı artırılmıştır.

2019 yılının son aylarında ortaya çıkan COVID-19 virüsü, tüm dünyaya hızla yayılmış ve kısa bir süre sonra Dünya Sağlık Örgütü tarafından “Küresel Salgın” ilan edilmiştir. Okulumuz; COVID-19 salgın sürecini ilk aylardan itibaren aktif bir şekilde takip etmiş ve Bakanlığımızın eğitime ara verme kararını açıkladığı dönemde tüm hazırlıklarını tamamlamıştır. Bu süreç, Okulumuzda gerekli durumlarda eğitim ve öğretim faaliyetlerini çevrimiçi ortamlarda yapma ve hizmet alanlarını dijitalleştirme eğilimlerini güçlendirmiştir.

Genel olarak bakıldığında 2023 yılı sonunda ortalama % 90 ile başarılı bir dönem geçirilmiştir.

2.3. Mevzuat Analizi

Tablo 2: Mevzuat Analizi Tablosu

Yasal Yükümlülük	Dayanak	Tespitler	İhtiyaçlar
<ul style="list-style-type: none"> Müdürlüğümüz “Dayanak” başlığı altında sıralanan Kanun, Kanun Hükmünde Kararname, Tüzük, Genelge ve Yönetmeliklerdeki ilgili hükümleri yerine getirmekle mükelleftir. Müdürlüğümüz “eğitim- öğretim hizmetleri, insan kaynakları, halkla ilişkiler, fiziki ve mali destek hizmetleri, stratejik plan hazırlama, stratejik plan izleme- değerlendirme süreci iş ve işlemleri” faaliyetlerini yürütmektedir. Faaliyetlerimizden öğrenciler, öğretmenler, personel, yöneticiler ve öğrenci velileri doğrudan etkilenmektedir. Müdürlüğümüz resmi kurum ve kuruluşlar, sivil toplum kuruluşları ve özel sektörle mevzuat Hükümlerine aykırı olmamak ve faaliyet alanlarını kapsamak koşuluyla protokoller ve diğer işbirliği 	<ul style="list-style-type: none"> T.C. Anayasası 1739 Sayılı Millî Eğitim Temel Kanunu 652 Sayılı MEB Teşkilat ve Görevleri Hakkındaki Kanun Hükmünde Kararname 222 Sayılı Millî Eğitim Temel Kanunu (Kabul No: 5.1.1961, RG: 12.01.1961 / 10705-Son Ek ve Değişiklikler: Kanun No: 12.11.2003/5002, RG: 21.11.2003 657 Sayılı Devlet Memurları Kanunu 5442 Sayılı İl İdaresi Kanunu 3308 Sayılı Mesleki Eğitim Kanunu 439 Sayılı Ek Ders Kanunu 4306 Sayılı Zorunlu İlköğretim ve Eğitim Kanunu 5018 sayılı Kamu Mal MEB Personel Mevzuat Bülteni Taşıma Yoluyla Eğitime Erişim Yönetmeliği MEB Millî Eğitim Müdürlükleri Yönetmeliği (22175 Sayılı RG Yayınlanan) Millî Eğitim Bakanlığı Rehberlik ve Psikolojik Danışma Hizmetleri 	<ul style="list-style-type: none"> Müdürlüğümüzün hizmet alanları çok çeşitlidir ve hedef kitlesi nicelik itibarıyla oldukça büyüktür. Farklı hizmet alanları ile ilgili diğer kamu kurum ve kuruluşlarıyla yapılan protokollerde, diğer kurumların tabi oldukları mevzuattaki farklılıklardan dolayı yetki çatışması yaşanmamaktadır. Fakat diğer kamu kurum ve kuruluşlarının faaliyet alanlarında eğitim-öğretim hizmetlerine yeteri kadar yer verilmediğinden, herhangi bir destek talebi gerçekleştirildiğinde mevzuata dayandırmada güçlük yaşamaktadırlar. Müdürlüğümüz hiçbir hizmetinde mevzuattaki hükümlere aykırı davranmamaktadır. Tüm hizmetler mevzuat çerçevesinde gerçekleştirilmektedir. Fakat mevzuata aykırı olmamak koşuluyla eğitim faaliyetlerimiz, eğitim hizmetinin 	<ul style="list-style-type: none"> Müdürlüğümüz faaliyetleri gereği sağlık, güvenlik, altyapı çalışmaları gibi ek hizmetlere ihtiyaç duymaktadır. Bunun yanında öğrencilerimizin akademik ve sosyal becerilerinin geliştirilmesi, öğretmen ve yöneticilerimizin mesleki gelişimlerine destek sağlanması amacıyla diğer kurumlarla işbirliği yapılması gerekmektedir. Bu işbirliği kapsamında diğer kurumların mevzuatının eğitim hizmetlerine yeteri kadar yer verecek şekilde düzenlenmesi gerekmektedir.

çalışmalarını yürütme yetkisine haizdir.	<p>Yönetmeliği</p> <ul style="list-style-type: none">• 04.12.2012/202358 Sayı İl İlçe MEM'in Teşkilatlanması 43 Nolu Genelge• 26 Şubat 2018 tarihinde yayımlanan Kamu İdarelerinde Stratejik Planlamaya İlişkin Usul ve Esaslar Hakkındaki Yönetmelik• 2019-2023 İlçe Milli Eğitim Müdürlüğü Stratejik Planı• 2019-2023 İl Milli Eğitim Müdürlüğü Stratejik Planı	verildiği bölgenin ekonomik, sosyal, ekolojik, jeolojik vb. dinamikleri dikkate alınarak yürütülmektedir.	
--	--	---	--

2.4. Üst Politika Belgelerinin Analizi

Tablo 3: Üst Politika Belgelerinin Analizi Tablosu

Üst Politika Belgesi	İlgili Bölüm / Referans	Verilen Görev/İhtiyaçlar
12. Kalkınma Planı	Tümü	5 yıllık hedefleri içeren Stratejik Plan hazırlanması
5018 sayılı Kamu Mali Yönetimi ve Kontrol Kanunu	9. Madde, 41. Madde	Kurum Faaliyetlerinde bütçenin etkin ve verimli kullanımı Stratejik Plan Hazırlama Performans Programı Hazırlama Faaliyet Raporu Hazırlama
30344 sayılı Kamu İdarelerinde Stratejik Plan Hazırlamaya İlişkin Usul ve Esaslar Hakkında Yönetmelik	Tümü	5 yıllık hedefleri içeren Stratejik Plan hazırlanması
Kamu İdareleri İçin Stratejik Plan Hazırlama Kılavuzu	Tümü	5 yıllık hedefleri içeren Stratejik Plan hazırlanması
2018/16 sayılı Genelge, 2024-2028 Stratejik Plan Hazırlık Çalışmaları	Tümü	2024-2028 Stratejik Planının Hazırlanması
MEB 2024-2028 Stratejik Plan Hazırlık Programı	Tümü	2024-2028 Stratejik Planı Hazırlama Takvimi
MEB 2024-2028 Stratejik Planı	Tümü	MEB Politikaları Konusunda Taşra Teşkilatına Rehberlik
Kamu İdarelerince Hazırlanacak Performans Programları Hakkında Yönetmelik	Tümü	5 yıllık kurumsal hedeflerin her bir mali yıl için ifade edilmesi
Kamu İdarelerince Hazırlanacak Faaliyet Raporu Hakkında Yönetmelik	Tümü	Her bir mali yıl için belirlenen hedeflerin gerçekleşme durumlarının tespiti, raporlanması
İl Millî Eğitim Müdürlüğü 2024-2028 Stratejik Planı	Tümü	5 yıllık hedefleri içeren Stratejik Plan hazırlanması
İlçe Millî Eğitim Müdürlüğü 2024-2028 Stratejik Planı	Tümü	5 yıllık hedefleri içeren Stratejik Plan hazırlanması

2.5. Faaliyet Alanları ile Ürün ve Hizmetlerin Belirlenmesi

Tablo 4: Faaliyet Alanlar / Ürün ve Hizmetler Tablosu

Faaliyet Alanı	Ürün / Hizmetler
Öğretim-Eğitim Faaliyetleri	<ol style="list-style-type: none">1. Eğitim-öğretim iş ve işlemleri2. Ders Dışı Faaliyet İş ve İşlemleri3. Özel Eğitim Hizmetleri4. Kurum Teknolojik Altyapı Hizmetleri5. Anma ve Kutlama Programlarının Yürütülmesi6. Sosyal, Kültürel, Sportif Etkinlikler7. Öğrenci İşleri (kayıt, nakil, ders programları vb.)8. Zümre Toplantılarının Planlanması ve Yürütülmesi
Rehberlik Faaliyetleri	<ol style="list-style-type: none">1. Öğrencilere rehberlik yapmak2. Velilere rehberlik yapmak3. Rehberlik faaliyetlerini yürütmek
Sosyal Faaliyetler	<ol style="list-style-type: none">1. Türkçenin doğru kullanımına yönelik faaliyetlerin yapılmasını sağlamak.2. Tarih bilincini oluşturmaya yönelik çalışmalar yapılmasını sağlamak.3. Atatürk sevgisini kazandırmaya yönelik faaliyetler yapılmasını sağlamak.4. Türk kültürünün yaygınlaştırılması için gerekli tedbirleri almak.
Sportif Faaliyetler	<ol style="list-style-type: none">1. Sosyal-sportif çalışmaları yürütmek.2. Millî bayram ve mahallî günlerle ilgili törenleri yürütmek.
Kültürel ve Sanatsal Faaliyetler	<ol style="list-style-type: none">1. Okuma alışkanlığını artırmaya yönelik çalışmalar yapmak.2. Öğrencilerin çevre duyarlılığını artırıcı faaliyetlerin düzenlenmesini sağlamak.3. Yerel, ulusal, uluslararası yarışmalara katılımı sağlamak.4. Tüm çalışanlara ve öğrencilere tasarruf bilinci kazandırmak.5. Tören programı hazırlamak ve uygulamak.6. Kitap, dergi vb. basılı görsel ve işitsel yayınlarla ilgili işlemleri yürütmek.7. Okul kütüphanesinin kurulmasını ve zenginleştirilmesini teşvik etmek.
İnsan Kaynakları Faaliyetleri (Mesleki Gelişim faaliyetleri, personel etkinlikleri)	<ol style="list-style-type: none">1. Personel Özlük İşlemleri2. Norm Kadro İşlemleri3. Hizmet içi Eğitim Faaliyetleri
Okul Aile Birliği Faaliyetleri	<ol style="list-style-type: none">1. Okul-Aile İşbirliği
Öğrencilere Yönelik Faaliyetler	<ol style="list-style-type: none">1. Öğrenci kayıt ve nakil işlemlerinin yürütülmesi takip etmek.2. Öğrencilerin sağlık işlerini yürütmek.3. Ders dışı eğitim çalışmalarının yapılmasını sağlamak.4. Anasınıflarındaki eğitimin yürütülmesini sağlamak5. Okul öğrenci kontenjanları işlemlerinin takibini yapmak
Öğrenme Ortamlarına Yönelik Faaliyetler	<ol style="list-style-type: none">1. Onarım işlemlerinin yapılmasını sağlamak.2. Okul binasının tabii afetlere karşı gerekli tedbirlerinin alınmasını sağlamak.3. Okul eğitim ortamlarının iyileştirilmesini takip etmek.4. Tesis ve araç-gereçlerinin periyodik bakımının yapılmasını sağlamak.5. Okulun fizikî kapasitesinin aktif kullanımını takip etmek.6. Hayırseverlerin okul binası yapmalarını teşvik etmek.7. Okul aile birliğince alınan araç gereçlerin teknik kontrollerini yaptırmak.

	8. Isıtma, soğutma ve havalandırma tesisatlarının periyodik bakımlarını yaptırmak.
Ders Dışı Faaliyetler	<ol style="list-style-type: none"> 1. Okuma alışkanlığının geliştirilmesi ve yaygınlaştırılması için tedbirler almak. 2. Sağlık, beslenme, çevre, trafik vb. hizmetlerle ilgili eğitici programları uygulamak. 3. Öğrencilerin öz güvenini, başarılarını, topluma değer katma ve üretme becerilerini geliştirici

2.6. Paydaş Analizi

Kurumumuzun faaliyet alanları dikkate alınarak, kurumumuzun faaliyetlerinden yararlanan, faaliyetlerden doğrudan/dolaylı ve olumlu/olumsuz etkilenen veya kurumumuzun faaliyetlerini etkileyen paydaşların (kişi, grup veya kurumlara) tespiti için bir dizi toplantı düzenlenmiştir. Bu toplantılarda Stratejik Plan Hazırlama Ekibi “beyin fırtınası, tartışma, örnek” olay yöntemlerini kullanarak öncelikle paydaşlar, ardından bu paydaşların türü (iç paydaş/dış paydaş) belirlemiştir.

Tablo 5: Paydaş Sınıflandırma Matrisi

Paydaş Adı	Yararlanıcı				
	İç Paydaş	Dış Paydaş	Stratejik Ortak	Tedarikçi	Hedef Kitle
Altındağ Kaymakamlığı		√			
Altındağ Belediyesi		√			
İlçe MEM Üst Yönetici		√			
Okul Müdürü	√				
Okulda Görevli Öğretmenler	√				
Okul/Kurum Yöneticileri		√			
Öğrenciler	√				
Öğrenci Veliler	√				
Altındağ İlçe Sağlık Müdürlüğü		√			
Altındağ İlçe Emniyet Amirliği		√			
Diğer okul Müdürlükleri		√			
Altındağ Gençlik Hizmetleri ve Spor İlçe Müdürlüğü		√			
İl ve İlçe Milli Eğitim Müdürlüğü Personeli		√			
Solfasol Mahallesi Muhtarlığı		√			

Paydaşların Önceliklendirilmesi

Stratejik Plan Hazırlama Ekibi, paydaşların ve paydaş türlerinin belirlenmesinin ardından paydaşların önceliğini tespit etmiştir. Paydaşların önceliklendirilmesinin tespit edilmesinde Kamu İdareleri İçin Stratejik Plan Hazırlama Kılavuzunda belirtilen Paydaş Etki/Önem Matrisi tablosundan yararlanılmıştır.

Tablo 6: Paydaş Önceliklendirme Matrisi

Paydaş Adı	İç Paydaş	Dış Paydaş	Yararlanıcı	Neden Paydaş?	Önceliği
Altındağ Kaymakamlığı		√		Bağlı olduğumuz merkezi idare	3
Altındağ Belediyesi		√		Tedarikçi mahalli idare	3
İlçe MEM Üst Yönetici		√		Bağlı olduğumuz merkezi idare	4
Okul Müdürü	√			Yönetici	5
Okulda Görevli Öğretmenler	√			Personel	5
Öğrenciler	√		√	Hizmetleri mizden yararlandıkları için	5
Öğrenci Velileri	√		√	Hizmetleri mizden yararlandıkları için	4
Altındağ İlçe Sağlık Müdürlüğü		√		Amaç ve hedeflerimi ze ulaşmak için işbirliği yapacağımız kurumlar	2
Altındağ İlçe Emniyet Amirliği		√		Amaç ve hedeflerimi ze ulaşmak için işbirliği yapacağımız kurumlar	2
Diğer okul Müdürlükleri		√		Amaç ve hedeflerimi ze ulaşmak için işbirliği yapacağımız kurumlar	3
Solfasol Mahallesi Muhtarlığı		√		Amaç ve hedeflerimi ze ulaşmak için işbirliği yapacağımız kurumlar	2
Altındağ Gençlik Hizmetleri ve Spor İlçe Müdürlüğü		√		Amaç ve hedeflerimi ze ulaşmak için işbirliği yapacağımız kurumlar	3

Önceliği: 5=Tam; 4=Çok; 3=Orta; 2=Az; 1=Hiç

Tablo 7: Paydaş Ürün-Hizmet Matrisi

	Ürün/Hizmet Numarası	İİ MEM	Kaymakamlık İlçe MEM	Okul Müdürümüz	Öğretmenler	Öğrenciler	Veliler	Personel	İlçe Emniyet Amirliği	İlçe Toplum Sağlığı Merkezi	Diğer Eğitim Kurumları	Sivil Toplum Kuruluşları	İlçe Belediye Başkanlığı	Diğer Kurum ve Kuruluşlar
Öğretim-Eğitim Faaliyetleri	1	√	√	√	√	√	√	√			√			
	2	√	√	√	√	√	√	√				√	√	
	3	√	√	√				√		√				
	4	√	√	√										
	5				√	√	√							
	6				√	√	√	√	√			√		
	7				√									
	8				√	√								
Rehberlik Faaliyetleri	1				√									
	2				√									
	3				√									
Sosyal Faaliyetler	1	√		√	√	√								
	2	√		√	√	√								
	3	√		√	√	√								
	4	√	√											MEB, Kültür Bakanlığı
Sportif Faaliyetler	1			√	√					√		√	√	
	2	√		√	√	√								
Kültürel ve Sanatsal Faaliyetler	1			√	√		√							
	2			√	√	√								
	3	√	√	√										
	4			√	√									
	5				√	√	√							
	6		√	√	√	√	√							
	7			√	√		√							
İnsan Kaynakları Faaliyetleri	1	√		√	√									
	2	√		√	√									
	3	√		√	√									
Okul Aile Birliği Faaliyetleri	1						√							
Öğrencilere Yönelik Faaliyetler	1			√										
	2			√	√									
	3		√	√	√									
	4			√	√									
	5			√										
Öğrenme Ortamlarına Yönelik Faaliyetler	1	√	√	√				√						
	2	√	√	√				√						
	3	√	√	√				√						
	4	√	√	√				√						
	5	√	√	√				√						
	6	√	√	√				√						
	7	√	√	√				√						
	8	√	√	√				√						

Paydaş Görüşlerinin Alınması ve Değerlendirilmesi

Paydaş Analizi kapsamında, paydaş görüşlerinin alınması çalışmalarında farklı yöntemler izlenmiştir. İlçe Milli Eğitim Müdürlüğü Strateji Geliştirme Kurulu ve Stratejik Plan Hazırlama Ekibi üyeleri ile yüz yüze görüşme, toplantı ve eğitim faaliyetleri gerçekleştirmiştir. Altındağ Kaymakamlığı başta olmak üzere kamu kurum ve kuruluşları, yerel kuruluşlar, sivil toplum kuruluşları vb. dış paydaşlarımızın yöneticileriyle yüz yüze görüşme şeklinde mülakatlar gerçekleştirilmiş, beklenti ve önerileri alınmıştır. Yüz yüze mülakatlardan elde edilen sonuçlar nitel olarak değerlendirilmiştir. Paydaşlarımızın tamamının görüşlerinin alınması ve değerlendirilmesi çalışmaları Stratejik Plan Hazırlama Ekibi Başkanı, Ekip Koordinatörü ve ekip içerisinde görevlendirilecek üye veya üyeler tarafından Stratejik Plan Hazırlama İl Çalışma takvimine uygun olarak gerçekleştirilmiştir.

Tablo 8: Öğrenci Anketi Sonuçları: (Ankete Katılan Kişi Sayısı:160)

Sıra No	MADDELER	KATILMA DERECEŚİ %
1	Öğretmenlerimle ihtiyaç duyduğumda rahatlıkla görüşebilirim.	96,00
2	Okul müdürü ile ihtiyaç duyduğumda rahatlıkla konuşabiliyorum.	94,50
3	Okulun rehberlik servisinden yeterince yararlanabiliyorum.	56,00
4	Okula ilettiğimiz öneri ve isteklerimiz dikkate alınır.	88,50
5	Okulda kendimi güvende hissediyorum.	95,50
6	Okulda öğrencilerle ilgili alınan kararlarda bizlerin görüşleri alınır.	95,50
7	Öğretmenler yeniliğe açık olarak derslerin işlenişinde çeşitli yöntemler kullanmaktadır.	90,00
8	Derslerde konuya göre uygun araç gereçler kullanılmaktadır.	97,00
9	Teneffüslerde ihtiyaçlarımı giderebiliyorum.	100,00
10	Okulun içi ve dışı temizdir.	96,50
11	Okulun binası ve diğer fiziki mekânlar yeterlidir.	90,50
12	Okul kantininde satılan malzemeler sağlıklı ve güvenlidir.	0,00
13	Okulumuzda yeterli miktarda sanatsal ve kültürel faaliyetler düzenlenmektedir.	91,00

Tablo 9: Öğretmen Anketi Sonuçları: (Ankete Katılan Kişi Sayısı:13)

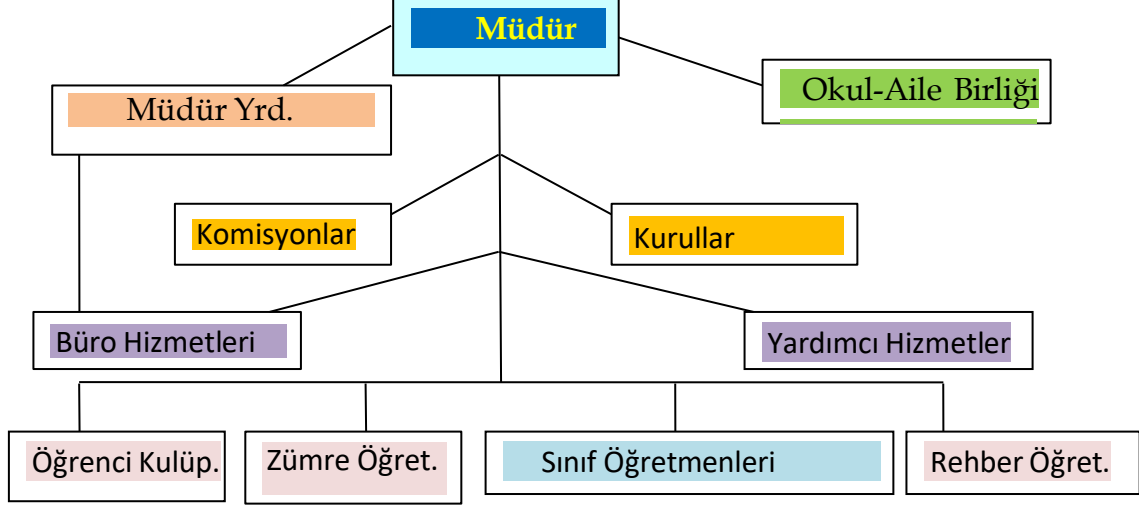
Sıra No	MADDELER	KATILMA DERECESESİ %
1	Okulumuzda alınan kararlar, çalışanların katılımıyla alınır.	90,00
2	Kurumdaki tüm duyurular çalışanlara zamanında iletilir.	92,86
3	Her türlü ödüllendirmede adil olma, tarafsızlık ve objektiflik esastır.	87,14
4	Kendimi, okulun değerli bir üyesi olarak görürüm.	85,71
5	Çalıştığım okul bana kendimi geliştirme imkânı tanımaktadır.	68,57
6	Okul, teknik araç ve gereç yönünden yeterli donanıma sahiptir.	81,43
7	Okulda çalışanlara yönelik sosyal ve kültürel faaliyetler düzenlenir.	80,00
8	Okulda öğretmenler arasında ayırım yapılmamaktadır.	82,86
9	Okulumuzda yerelde ve toplum üzerinde olumlu etki bırakacak çalışmalar yapmaktadır.	81,43
10	Yöneticilerimiz, yaratıcı ve yenilikçi düşüncelerin üretilmesini teşvik etmektedir.	82,86
11	Yöneticiler, okulun vizyonunu, stratejilerini, iyileştirmeye açık alanlarını vs. çalışanlarla paylaşır.	81,43
12	Okulumuzda sadece öğretmenlerin kullanımına tahsis edilmiş yerler yeterlidir.	78,57
13	Alanıma ilişkin yenilik ve gelişmeleri takip eder ve kendimi güncellerim.	84,62

Tablo 10: Veli Anketi Sonuçları: (Ankete Katılan Kişi Sayısı:55)

Sıra No	MADDELER	KATILMA DERECEŚİ %
	İhtiyaç duyduğumda okul çalışanlarıyla rahatlıkla görüşebiliyorum.	95,79
2	Bizi ilgilendiren okul duyurularını zamanında öğreniyorum.	89,47
3	Öğrencimle ilgili konularda okulda rehberlik hizmeti alabiliyorum.	91,05
4	Okula ilettiğim istek ve şikâyetlerim dikkate alınıyor.	93,16
5	Öğretmenler yeniliğe açık olarak derslerin işlenişinde çeşitli yöntemler kullanmaktadır.	95,79
6	Okulda yabancı kişilere karşı güvenlik önlemleri alınmaktadır.	92,63
7	Okulda bizleri ilgilendiren kararlarda görüşlerimiz dikkate alınır.	92,11
8	E-Okul Veli Bilgilendirme Sistemi ile okulun internet sayfasını düzenli olarak takip ediyorum.	96,32
9	Çocuğumun okulunu sevdiğini ve öğretmenleriyle iyi anlaştığını düşünüyorum.	96,32
10	Okul, teknik araç ve gereç yönünden yeterli donanıma sahiptir.	96,32
11	Okul her zaman temiz ve bakımlıdır.	96,32
12	Okulun binası ve diğer fiziki mekânlar yeterlidir.	87,89
13	Okulumuzda yeterli miktarda sanatsal ve kültürel faaliyetler düzenlenmektedir.	89,47

2.7. Kuruluş İçi Analiz

2.7.1. Teşkilat Yapısı



Tablo 11: Okul/Kurum İçi Analiz İçerik Tablosu

Okul/Kurum İçi	Analiz İçerik Tablosu			
ÖĞRENCİ SAYILARI	SINIFI	Kız	Erkek	Toplam
	ANASINIFI	10	7	17
	1. SINIFLAR	22	21	43
	2. SINIFLAR	20	28	48
	3. SINIFLAR	13	14	27
	4. SINIFLAR	16	11	27
	TOPLAM	81	81	162
DERSLİK BAŞINA DÜŞEN ÖĞRENCİ SAYISI:	16			
ÖĞRETMEN BAŞINA DÜŞEN ÖĞRENCİ SAYISI:	14			
ŞUBE BAŞINA DÜŞEN ÖĞRENCİ	32			

SAYISI:				
ŞUBE BAŞINA 30'DAN FAZLA ÖĞRENCİSİ OLAN ŞUBE SAYISI:	0			
İNSAN KAYNAKLARI VERİLERİ	Unvan*	Erkek	Kadın	Toplam
	Okul Müdürü ve Müdür Yardımcısı	2	-	2
	Sınıf Öğretmeni	1	8	9
	Branş Öğretmeni	1	-	1
	Rehber Öğretmen	-	-	-
	Ana Sınıfı Öğretmeni	-	1	1
	İdari Personel	-	-	-
	Yardımcı Personel	1	3	4
	Güvenlik Personeli	1	-	1
	Toplam Çalışan Sayıları	4	12	18

2.7.2. İnsan Kaynakları

Tablo 12: Çalışanların Görev Dağılımı Tablosu

Çalışanın Ünvanı	Görevleri
Okul /KurumMüdürü	Bir okulun en üst düzey yöneticisi olarak görev yapar. Okul müdürleri, öğretmenleri, personeli, öğrencileri ve velileri yönetir ve okulun günlük işleyişini denetler. Okul müdürleri, eğitim programlarını, öğretim metotlarını ve okul hedeflerini belirler ve bu hedeflerin gerçekleştirilmesi için çalışırlar.
Müdür Yardımcısı	Müdür Yardımcısı, okulun her türlü eğitim-öğretim, yönetim, öğrenci, personel, tahakkuk, yazışma, sosyal etkinlikler, yatılılık bursluluk, güvenlik, beslenme, bakım, nöbet, koruma, temizlik, düzen ve halkla ilişkiler gibi işleri ile ilgili olarak okul müdürü tarafından verilen görevleri yapar.
Öğretmenler	Öğretmenlerin işleri arasında, ders programları hazırlamak, öğrencilere ders anlatmak, sınavlar ve ödevler hazırlamak, öğrencilerin performansını takip etmek ve raporlamak, öğrencilerin gelişimlerini izlemek, velilerle iletişim kurmak, okul yönetimi ile iş birliği yapmak, öğrencilere etik değerleri öğretmek ve öğrencilerin sorunlarına çözüm bulmak gibi görevler yer alır.
Yardımcı Hizmetler Personeli	Temizlik talimatına uygun şekilde dairenin temizliğini yapmak, diğer destek hizmetlerini yürütmek Evrakları ilgili yerlere götürmek, getirmek, evrakın gizliliğini ve emniyetini sağlamak Daire içerisine ve gerekli durumlarda dışarısına servis yapmak (çay, kahve, vb.) İşi olmadığı zamanlarda kendisine tahsil edilen masada oturmak. Amirlerinden izin almadan kurumdan ayrılmamak. Araç ve gereçleri kullanma talimatlarına uygun olarak kullanmak, muhafaza etmek Dairede disiplinli bir çalışma ortamının sağlanması hususunda alınan tedbirlere uymak Çalışmalarını uyum ve işbirliği içinde gerçekleştirmek

ADI SOYADI	BRANŞI	KATILDIĞI ÇALIŞMA		
		KİŞİSEL	MESLEKİ	SOSYAL
Bahattin ÇETİNKAYA	Okul Müdürü	7	8	6
Tunahan GÜZEL	Okul Müdür Yrd.	3	2	4
Ahgün AVCU	İngilizce	2	1	2
Ahmet ÖZDOĞAN	Sınıf Öğretmeni	3	7	5
Zeynep PINARCI	Sınıf Öğretmeni	2	3	4
Gülden Gür TURHAN	Sınıf Öğretmeni	5	3	4
Kübra KAHRAMAN	Sınıf Öğretmeni	3	5	7

Songül POLAT	Sınıf Öğretmeni	6	7	2
Elif KARAMAN	Sınıf Öğretmeni	4	3	5
Dilara ADIGÜZEL	Okul Öncesi Öğretmeni	3	2	4
Sevim AYYILDIZ	Sınıf Öğretmeni	2	1	1
Sonay KARA	Sınıf Öğretmeni	3	1	2
TOPLAM= 12		43	43	46

Tablo 13: Okul/kurum Rehberlik Hizmetleri

Mevcut Kapasite				Mevcut Kapasite Kullanımı ve Performans					
Psikolojik Danışman Norm Sayısı	Görev Yapan Psikolojik Danışman Sayısı	İhtiyaç Duyulan Psikolojik Danışman Sayısı	Görüşme Odası Sayısı	Danışmanlık Hizmeti Alan			Rehberlik Hizmetleri İle İlgili Düzenlenen Eğitim/Paylaşım Toplantısı vb. Faaliyet Sayısı		
				Öğrenci Sayısı	Öğretmen Sayısı	Veli Sayısı	Öğretmenlere Yönelik	Öğrencilere Yönelik	Velilere Yönelik
0	0	-	1	162	11	40	3	11	1

2.7.3. Teknolojik Düzey

Okulumuzda Fatih Projesi kapsamında;

- Toplam 12 “Etkileşimli Tahta” kurulumu gerçekleştirilmiş ve alt yapı çalışmaları tamamlanmıştır.
- Fotokopi makinesi dağıtımı ve kurulumu gerçekleştirilmiştir.

Okulumuzda elektronik ortamda belge aktarım işlemleri DYS (Doküman Yönetim Sistemi) ile gerçekleştirilmektedir. Ayrıca Müdürlüğümüz ve diğer kurumlar arasında DYS aracılığıyla yazışmalar yapılmaktadır.

Bakanlığımızın kurmuş olduğu MEBBİS vasıtasıyla, kurumsal ve bireysel iş ve işlemlerin büyük bölümü, ayrıca personel ve öğrenci işlemlerini içeren modüller tek bir yapıda toplanmış ve kullanımına sunulmuştur. Kurumumuz MEBBİS üzerinden “, MEİS, TEFBİS, Kitap Seçim, e-Mezun, Özlük, e-Okul, Veli Bilgilendirme Sistemi” ve benzeri başlıklarında çalışmalar yürütülmektedir. Bakanlığımızın Veri Toplama Sistemi aktif olarak kullanılmaktadır.

Tablo 14: Teknolojik Kaynaklar Tablosu

Akıllı Tahta Sayısı	12	TV Sayısı	2
Masaüstü Bilgisayar Sayısı	11	Yazıcı Sayısı	6
Taşınabilir Bilgisayar Sayısı	3	Fotokopi Makinası Sayısı	2
Projeksiyon Sayısı	0	İnternet Bağlantı Hızı	16 Mbps

Tablo 15: Fiziki Mekân Durumu Tablosu

Fiziki Mekân	Var	Yok	Adedi	İhtiyaç	Açıklama
Öğretmen Çalışma Odası	X		1		
Ekipman Odası	X		1		
Kütüphane	X		1		
Rehberlik Servisi	X		0		
Resim Odası	X		0		
Müzik Odası	X		0		
Çok Amaçlı Salon	X		0		
Spor Salonu	X		0		

2.7.4. Mali Kaynaklar

Müdürlüğümüzün 2024-2028 döneminde kaynakları, uygulanmakta olan tasarruf tedbirleri de dikkati alınarak tahmin edilmiş ve tabloda sunulmuştur.

Tablo 16: Kaynak Tablosu

Kaynaklar	2024	2025	2026	2027	2028
Genel Bütçe	-	-	-	-	-
Okul Aile Birliği	6.000	7.000	8.000	9.000	10.000
Kira Gelirleri	0	0	0	0	0
Dış Kaynak/Projeler	-	-	-	-	-
TOPLAM	6.000	7.000	8.000	9.000	10.000

Tablo 17: Gelir-Gider Tablosu

YILLAR	2021		2022		2023	
	GELİR	GİDER	GELİR	GİDER	GELİR	GİDER
Temizlik	7.000	0	16.000	3.000	7.000	5.000
Küçük Onarım		0		200		3.000
Bilgisayar Harcamaları		0		0		2.000
Büro Makinaları Harcamaları		0		1.400		3.000
Telefon		64		70		150
Sosyal Faaliyetler		500		300		1.122
Kırtasiye		40		800		3.000
GENEL		604		6.770		17.272

2.7.5. İstatistiki Veriler

Tablo 18: İstatistiki Veriler Tablosu

	2020	2021	2022	AÇIKLAMA
YILLARA GÖRE TOPLAM ÖĞRENCİ SAYISI	230	179	152	Genel öğrenci mevcudunda kentsel dönüşüme bağlı azalma gözlenmiştir.
KAYNAŞTIRMA EĞİTİMİNE TABİ ÖĞRENCİ SAYISI	2	2	2	Kaynaştırma öğrencileri için verilen destek eğitimleri velilerin konu ile ilgili duyarlılığını artırmıştır.
DEVAMSIZLIK NEDENİ İLE SINIF TEKRARI YAPAN ÖĞRENCİ SAYISI	1	1	1	Okul mevcudunun yıllara göre devamsızlıktan sınıf tekrarı yapan öğrenci sayısı da artış göstermemiştir.
OKULDA AÇILAN DERS DIŞI KURLARA KATILAN ÖĞRENCİ SAYISI	20	25	30	Ders dışı kurslara (akıl ve zeka oyunları) öğrencilerin ilgisinin arttığı görülmüştür.
OKULDA YAPILAN KÜLTÜREL-SANATSAL FAALİYETLER	60	70	80	Gezi,kermes,sergi faaliyetlerinin öğrenci ve veliler üzerindeki olumlu etkisi bu faaliyetlerin artmasına neden olmuştur.

2.8.Dış Çevre Analizi (Politik, Ekonomik, Sosyal, Teknolojik, Yasal ve Çevresel Çevre Analizi – PESTLE)

Tablo 19: Dış Çevre Analizi Tablosu

PEST Analizi (Politik, Ekonomik, Sosyal Kültürel, Teknolojik, Ekolojik, Etik)	Etki Değerlendirmesi				
	Etkisi Çok Olumsuz	Etkisi Olumsuz	Etkisiz	Etkisi Olumlu	Etkisi Çok Olumlu
Politik ve Yasal Etkenler	-2	-1	0	1	2
İlçe, il ve bakanlık stratejik planlarının incelenmesi					X
Yasal yükümlülüklerin belirlenmesi, personelin yasal hak ve sorumlulukları					X
Oluşturulması gereken kurul ve komisyonlar					X
Okul çevresindeki politik durum			X		
Ekonomik Etkenler	-2	-1	0	1	2
Okulun bulunduğu çevrenin genel gelir durumu	X				
Okulun gelirini artırıcı unsurlar		X			
Okulun giderini artırıcı unsurlar		X			
Tasarruf sağlama imkanları			X		
Sosyokültürel Etkenler	-2	-1	0	1	2
Aile ve öğrencilerin bilinçlenmesi				X	
Aile yapısındaki değişim	X				
Nüfus artışı veya göç	X				
Hayat beklentilerindeki değişimler (lüks yaşam arzusu)	X				
Beslenme alışkanlıkları	X				
Nüfusun yaşlara göre dağılımı		X			
Teknolojik ve Çevresel Etkenler	-2	-1	0	1	2
Bilinçsiz internet kullanımı	X				
Çalışan ve öğrencilerin teknoloji kullanım kapasiteleri		X			
Teknoloji alanındaki gelişmeler					X
Teknolojinin eğitimde kullanımı					X
Okulun sahip olduğu teknolojik altyapı					X

2.9. Güçlü ve Zayıf Yönler ile Fırsatlar ve Tehditler (GZFT Analizi)

Okulumuzun temel istatistiklerinde verilen okul künyesi, çalışan bilgileri, bina bilgileri, teknolojik kaynak bilgileri ve gelir gider bilgileri ile paydaş anketleri sonucunda ortaya çıkan sorun ve gelişime açık alanlar iç ve dış faktör olarak değerlendirilerek GZFT tablosunda belirtilmiştir. Dolayısıyla olguyu belirten istatistikler ile algıyı ölçen anketlerden çıkan sonuçlar tek bir analizde birleştirilmiştir.

Kurumun güçlü ve zayıf yönleri donanım, malzeme, çalışan, iş yapma becerisi, kurumsal iletişim gibi çok çeşitli alanlarda kendisinden kaynaklı olan güçlülükleri ve zayıflıkları ifade etmektedir ve ayrımda temel olarak okul müdürü/müdürlüğü kapsamından bakılarak iç faktör ve dış faktör ayrımı yapılmıştır.

İçsel Faktörler

Güçlü Yönler

Tablo 20: GZFT Analizi Güçlü Yönler Tablosu

Öğrenciler	<ol style="list-style-type: none">1. Okulda kendini güvende hissetmeleri.2. Öğretmenlerin yeniliğe açık olarak derslerin işlenişinde çeşitli yöntemler kullanmaları.3. Derslerde konuya göre uygun araç gereç kullanmaları.4. Teneffüslerde ihtiyaçlarını giderebilmeleri.
Çalışanlar	<ol style="list-style-type: none">1. Çalıştığım okulun bana kendimi geliştirme imkânı tanıması.2. Okulumuzda yerelde ve toplum üzerinde olumlu etki bırakacak çalışmalar yapması.3. Yöneticilerimizin, yaratıcı ve yenilikçi düşüncelerin üretilmesini teşvik etmeleri.4. Yöneticilerimizin, okulun vizyonunu, stratejilerini, iyileştirmeye açık alanlarını vs. çalışanlarla paylaşmaları.5. Alanına ilişkin yenilik ve gelişmeleri takip edip ve kendilerini güncellemeleri.
Veliler	<ol style="list-style-type: none">1. İhtiyaç duyulduğunda, okul çalışanlarıyla rahatlıkla görüşülebilmesi.2. Bizi ilgilendiren okul duyurularını zamanında öğrenilmesi.3. Öğretmenlerin yeniliğe açık olarak derslerin işlenişinde çeşitli yöntemler kullanmaları.4. Çocuğumun okulunu sevdiğini ve öğretmenleriyle iyi anlaştığını söylemesi.
Bina ve Yerleşke	<ol style="list-style-type: none">1. Okulumuza tahsis edilen binanın teknik donanımlarının yeterli olması2. Okul bahçesinin eğitim ihtiyacını destekleyici büyüklükte olması3. Okulun ısıtma sisteminin yeterli düzeyde olması
Donanım	<ol style="list-style-type: none">1. Okulumuzda Bilgi ve iletişim teknolojilerinin eğitim ve öğretim süreçlerinde kullanılması2. Eğitimde teknoloji kullanımının artırılmasına yönelik projelerin yürütülmesi

Bütçe	<ol style="list-style-type: none"> 1. Okul aile birliğinin destekleyici yapıda olması 2. Hayırsever vatandaşlarımızın eğitime destek vermesi
Yönetim Süreçleri	<ol style="list-style-type: none"> 1. Okul yöneticilerinin ve öğretmenlerinin diğer paydaşlarca güvenilir bulunması. 2. Demokratik anlayışın yerleşmiş olması. 3. Yeniliğe ve gelişime açık insan kaynağı 4. Köklü bir geçmişe dayanan kültür ve bilgi birikimi
İletişim Süreçleri	<ol style="list-style-type: none"> 1. Okul toplumu oluşturan tüm bireyler arasında güçlü bir iletişim ve koordinasyon oluşu 2. Çalışanların iş birliği ve ekip çalışmasına önem veriyor olması 3. Velilerin eğitime destek vermesi

Zayıf Yönler

Tablo 21: GZFT Analizi Zayıf Yönler Tablosu

Öğrenciler	<ol style="list-style-type: none"> 1. Öğrenciler açısından kantinin olmaması 2. Rehber öğretmenin olmaması
Çalışanlar	<ol style="list-style-type: none"> 1. Hizmet içi eğitimlerin etkinliğinin istenen düzeyde olmaması 2. Hizmet içi eğitim kurslarına olan ilgi azlığı 3. Personelin alınan karar ve uygulamalarda yeteri kadar görüş bildirmemesi 4. Kadrolu hizmetli sayısının yetersiz olması
Veliler	<ol style="list-style-type: none"> 1. Sosyal, kültürel, sportif ve bilimsel faaliyetlerin yetersizliği 2. Haftalık ders saatlerinin öğrencilerin gelişim düzeylerine uygun olmaması 3. Kişisel, eğitsel ve mesleki rehberlik hizmetlerinin yetersiz olması
Bina ve Yerleşke	<ol style="list-style-type: none"> 1. Öğrencilerin okula patika yollardan gelmesi
Donanım	<ol style="list-style-type: none"> 1. Spor salonu ve etkinlik sınıflarının olmaması
Bütçe	<ol style="list-style-type: none"> 1. İlkokulların kendilerine ait bir bütçelerinin olmaması
Yönetim Süreçleri	<ol style="list-style-type: none"> 1. Hayat boyu öğrenme kapsamındaki faaliyetlerinin tanıtımının yetersiz olması 2. Göç alan bir bölge olduğundan dolayı zorunlu eğitimden ayrılmalara önlenmesine ilişkin etkili bir izleme ve önleme mekanizmasının yeterli olmaması
İletişim Süreçleri	<ol style="list-style-type: none"> 1. Çalışanların motivasyon ve örgütsel bağlılık düzeylerinin düşük olması

Dışsal Faktörler

Fırsatlar

Tablo 22: GZFT Analizi Fırsatlar Tablosu

Politik	<ol style="list-style-type: none">1. Personel donanımlarının yeterli düzeyde olması.2. Ülkemizin uluslararası düzeydeki tanınırlığının olması3. İlçe Mem vb kuruluşlara ulaşım ve iletişim kolaylığı4. Üst politika belgelerinde eğitimin öncelikli alan olarak yer alması5. Diğer ülkelerin ve uluslararası kuruluşların ülkemizle iş birliğine açık olması6. Merkezi yönetim bütçesinden eğitime ayrılan payın artış eğiliminde olması7. Bakanlığın eğitime yeni yaklaşımların olması8. STK'ları eğitime olan yatırımları
Ekonomik	<ol style="list-style-type: none">1. Eğitimin sürdürülebilir ekonomik kalkınmadaki işlevi konusunda toplumsal farkındalık2. Eğitim ve öğretime yönelik talebin giderek artması3. Diğer ülkelerin ve uluslararası kuruluşların ülkemizle iş birliğine açık olması4. Merkezi yönetim bütçesinden eğitime ayrılan payın artış eğiliminde olması5. Çevredeki yeşil alan ve spor tesislerinin çoğalması6. Okula ulaşım araçlarının ve kişisel araç sayısının artması
Sosyolojik	<ol style="list-style-type: none">1. Hayat boyu öğrenmeyi destekleyen devlet politikaların varlığı2. Geniş bir paydaş kitlesinin varlığı.3. Merkezi yönetim bütçesinden eğitime ayrılan payın artış eğiliminde olması4. Hayırseverlerin eğitim ve öğretime katkı sağlaması5. Sosyal medyanın geniş kitlelerce kullanılıyor olması6. Belediyelerin eğitime olan yatırımlarının artması7. Bulduğumuz bölgedeki genç nüfusun artması
Teknolojik	<ol style="list-style-type: none">1. Ulaşım ağının gelişmesi.2. Gelişen teknolojilerin eğitimde kullanılabilirliğinin artması3. Eğitim bilimleri alanında çok sayıda araştırma yapılması4. Sosyal medyanın geniş kitlelerce kullanılıyor olması5. Teknolojik çeşitliliğin artması ve teknolojiye ulaşımın kolaylaşması
Mevzuat-Yasal	<ol style="list-style-type: none">1. Öğretmen kadrosunun tam olması.2. Kaliteli eğitim ve öğretime ilişkin talebin artması3. Destek Sınıfının bulunması.4. Rehberlik Servisinin bulunması.5. Üst politika belgelerinde eğitimin öncelikli alan olarak yer alması6. Öğretmen arzının yeterli olması7. Mevcut yönetmeliklerin ve kanunların günümüz şartlarına göre güncellenmesi
Ekolojik	<ol style="list-style-type: none">1. Okulumuz bölgesinde yeni yerleşimlerin olması2. Altyapı sorunlarının azalması3. Çevreye yapılan yatırımların artması4. Sıfır Atık Projesi uygulamalarının çoğalması5. Ağaçlandırma çalışmalarına önem verilmesi

Tehditler

Tablo 23: GZFT Analizi Tehditler Tablosu

Politik	<ol style="list-style-type: none">1. Öğrenci ve ailelerin meslekler ve iş hayatıyla ilgili yeterli bilgiye sahip olmaması2. Nüfus hareketleri ve kentleşmede yaşanan hızlı değişim3. Bölgeler arası gelişmişlik farkı.4. Köyden kente göç olayının yoğunlaşması5. Yabancı uyruklu vatandaşların çoğalması
Ekonomik	<ol style="list-style-type: none">1. Özel sektörün eğitim yatırımlarının yeterli düzeyde olmaması2. Toplumda kitap okuma, spor yapma, sanatsal ve kültürel faaliyetlerde bulunma alışkanlığının yetersiz olması3. İşgücü piyasasının yeterince şeffaf olmaması ve ucuz işgücü talebi4. Bölgeler arası gelişmişlik farkı.5. Veli profilinin sosyo-kültürel ve ekonomik yönden düşük düzeyde olması.6. Bakanlık bütçesinin okul ve kurumların ihtiyaçlarını karşılayacak düzeyde olmaması7. Eğitim ve öğretimin finansmanında yerel yönetimlerin katkısının yetersiz olması8. Gelişen ve değişen teknolojiye uygun donatım maliyetinin yüksek olması9. İşsizlik oranlarının mevsimsel olarak değişmesi10. Aileler tarafından eğitime ayrılan bütçenin azalması11. Yabancı uyruklu öğrenci sayısının artması
Sosyolojik	<ol style="list-style-type: none">1. Öğretmen, yönetici ve ailelerin özel eğitim konusunda yeterli bilgiye ve duyarlılığa sahip olmaması2. Öğrenci ve ailelerin meslekler ve iş hayatıyla ilgili yeterli bilgiye sahip olmaması3. Kayıt bölgesindeki nüfusun hızla çoğalması4. Toplumda kitap okuma, spor yapma, sanatsal ve kültürel faaliyetlerde bulunma alışkanlığının yetersiz olması5. Bölgeler arası gelişmişlik farkı.6. Yapılaşmadan kaynaklı göç olayının artmasıyla değişen sosyal yapı7. Teknolojinin olumsuz yönleri hakkında ailelerin ilgisizliği8. Parçalanmış aile sayısının fazlalığı9. Çevre olarak uyuşturucuya erişimin kolay olması.10. Çevre olarak madde kullanımının olması11. Çevre olarak şiddet olaylarının fazlaca yaşanması12. Kayıt bölgesinin çok geniş alanda tutulması, nüfus oranının yüksek olması.13. Dilimizin etkili ve güzel kullanılmaması.
Teknolojik	<ol style="list-style-type: none">1. Bireylerde oluşan teknoloji bağımlılığı2. İnternet ortamında oluşan bilgi kirliliği, doğru ve güvenilir bilgiyi ayırt etme güçlüğü3. Elektronik bilgi güvenliğine yönelik saldırılar4. Medyada eğitim ve öğretime ilişkin çoğunlukla olumsuz haberlerin ön plana çıkarılması.5. Şiddet içerikli oyunların artması6. Teknolojinin kötü yanlarına ulaşımın kolaylığı7. Akıllı telefonlarda kullanım yaşının düşmesi
Mevzuat-Yasal	<ol style="list-style-type: none">1. Eğitim ve öğretimin finansmanında yerel yönetimlerin katkısının yetersiz olması2. Mevzuatta sık değişimlerin olması
Ekolojik	<ol style="list-style-type: none">1. Toplumda kitap okuma, spor yapma, sanatsal ve kültürel faaliyetlerde bulunma alışkanlığının yetersiz olması2. Binalaşmadan kaynaklanan çevre kirliliğinin çoğalması3. Yapılaşmadan dolayı çevre kirliliğinin artması4. Araç sayısının artması

2.10.Tespit ve İhtiyaçların Belirlenmesi

Tablo 24: Tespit ve İhtiyaçların Belirlenmesi Tablosu

DURUM ANALİZİ AŞAMALARI	TESPİTLER/ SORUN ALANLARI	İHTİYAÇLAR/ GELİŞİM ALANLARI
Uygulanmakta Olan Stratejik Planın Değerlendirilmesi	<ul style="list-style-type: none">Hedeflerin paydaş beklentilerini tam olarak ifade edecek şekilde ihtiyaçları karşılayacak sayıda olmaması	<ul style="list-style-type: none">Hedeflerin, stratejik planda yer alan analizlerin tamamı değerlendirilerek, içerik ve sayı bakımından iyi ifade edilmesi
Mevzuat Analizi	<ul style="list-style-type: none">Özel sektör kuruluşları, üniversiteler ve yerel kuruluşlar ile işbirliği gerektiren çalışmalarda, kurum ve kuruluşların mevzuat farklılığından kaynaklanan sorunlar	<ul style="list-style-type: none">Özel sektör, üniversite ve yerel kuruluşlarla düzenlenen protokollerde mevzuatla birlikte kurumumuzun mevcut durumu ve kuruluş politikalarının birlikte değerlendirilmesi
Ust Politika Belgeleri Analizi*		<ul style="list-style-type: none">Stratejik Plan Hazırlama, Performans Programı ve Faaliyet Raporu Hazırlama, Stratejik Yönetim Süreci ile ilgili diğer iş ve işlemler
Paydaş Analizi	<ul style="list-style-type: none">Paydaşların çeşitliliği ve paydaş kitlesinin nicel büyüklüğü,İdarenin sorumluluk veya yetki alanı dışında paydaş beklentilerinin bulunması	<ul style="list-style-type: none">Paydaşların idareden beklentilerinin faaliyet alanlarıyla uyumu sağlanmalı, plan döneminde kurumsal faaliyetler hakkında paydaşlara düzenli bilgilendirme yapılması
Kurum Kültürü Analizi	<ul style="list-style-type: none">Stratejik Yönetim Süreci ilçe iş ve işlemleri koordine edecek, nitelikli personel sayısının az olması	<ul style="list-style-type: none">Merkezi ve mahalli hizmetiçi eğitim faaliyetleri ilçe Stratejik Yönetim Süreci iş ve işlemlerini koordine edecek personel sayısının artırılması
Teknolojive Bilişim Altyapısı Analizi	<ul style="list-style-type: none">Yerel düzeyde oluşturulan istatistik sisteminin etkin şekilde kullanılmaması	<ul style="list-style-type: none">Yerel istatistik sisteminin etkin şekilde kullanılması için gerekli yasal düzenlemelerin yapılması
Mali Kaynak Analizi	<ul style="list-style-type: none">Öngörülemeden dolayı bütçede kesinti ihtimalinin yapılması	<ul style="list-style-type: none">Harcama planlamalarında mali kaynaklarda meydana gelecek öngörülemeyen değişikliklerin dikkate alınması



ANKARA - ALTINDAĞ
İLÇE MİLLÎ EĞİTİM MÜDÜRLÜĞÜ

III. BÖLÜM

GELECEĞE BAKIŞ



2024-2028
Stratejik **PLAN**

BÖLÜM III: GELECEĞE BAKIŞ

Okul Müdürlüğümüzün Misyona, vizyona, temel ilke ve değerlerinin oluşturulması kapsamında öğretmenlerimiz, öğrencilerimiz, velilerimiz, çalışanlarımız ve diğer paydaşlarımızdan alınan görüşler, sonucunda stratejik plan hazırlama ekibi tarafından oluşturulan Misyona, Vizyona, Temel Değerler; Okulumuz üst kuruluna sunulmuş ve üst kurul tarafından onaylanmıştır.

MİSYONUMUZ

Solfasol ilkokulu, öğrencilerine 1.sınıftan, 4. sınıfa kadar geleceğin iş dünyasının ve küreselleşen toplumun sağlıklı ve pozitif katılımcıları olmaları için gereken yetenek, bilgi, beceri ve ahlaki değerleri, öğrencilerine en üst düzeyde kazandırmakla tanınan; yurt içinde ve dünyada sayılan, model bir okul olma amacındadır.

VİZYONUMUZ

Solfasol İlkokulu olarak öğrencilerimizin, hayata umutla bakan, yarının daha güzel olacağına inanan, dünya barışına hizmet edecek bireyler yetiştirmek.

TEMEL DEĞERLERİMİZ

1-Dođru, dürüst, güvenilir, saygılı, hoşgörölü, tarafsız, sevgi dolu, çözüm üreten, iletişime açık bireyler yetiştiririz.

2-Aile, ulus, yurt sevgisi gelişmiş, milli kültür değerlerini benimsemiş, milli birlik ve beraberlik ruhuna sahip öğrenciler yetiştiririz.

3-Farklılığımız zenginliğimizdir düşüncesiyle iş birliği yaparak çalışırız.

4-Geçmişten gelen öz bilincimizle geleceğimizi daha ileriye taşıyacak bilimsel, ahlaki, evrensel değerlere sahip bireyler yetiştiririz.

5-“Biz” bilinciyle çalışırız, “Başarı ve başarısızlık hepimizindir.” düşüncesi taşırız.

6-Teknolojiyi yakından takip ederek kullanmaya ve öğrencilere kullandırmaya çalışırız.

7-Kısıtlı maddi imkânlarımızı en verimli şekilde kullanırız.

8-Çevre sorunlarına karşı duyarlılık gösterir, öğrencilerimize bu konuda model olmaya çalışırız.

9-Topluma; her kişiyi kendi konumunda kabul eden, ortak akılı kullanan, takım çalışmasına önem veren bireyler kazandırmaya çalışırız.

10-Okulumuzda her öğrencinin gelişmesi için ortam hazırlar, öğrencilerimizin geleceğinin bizim geleceğimiz olduğuna inanırız.

11-Ulu Önder Atatürk’ ün kurduđu cumhuriyetimizin temel değerlerine ve ülkemizin bölünmez bütünlüğüne inanmış öğrencileri yetiştirmek temel ilkemizdir.

12-Ezberciliği benimsemeyen, araştıran, düşünen, sorgulayan, okuyan, inceleyen, akılı ve bilimi her şeyin üstünde tutan öğrencilerin yetişmesine çalışırız.

13-Öğrencilerimize saygı duyar, onları korur, kendine güvenen bireyler olarak yetismelerine yardımcı oluruz.



ANKARA - ALTINDAĞ
İLÇE MİLLÎ EĞİTİM MÜDÜRLÜĞÜ

IV. BÖLÜM

AMAÇ, HEDEF VE
STRATEJİLERİN
BELİRLENMESİ



2024-2028
Stratejik **PLAN**

Tablo 25: Amaç, Hedef ve Stratejilerin Belirlenmesi

TEMA 1: Eğitim ve Öğretime Erişim ve Katılım

AMAÇ 1 (A1)	Eğitim ve öğretime erişim oranlarını artırarak eğitim kurumumuzun hedef kitlesini oluşturan her bireye ulaşmak
Hedef 1.1 (H1.1)	Kurumumuzda okullaşma oranlarını plan dönemi sonuna kadar %100'e çıkarmak
Hedef 1.2 (H1.2)	Özel eğitim ve rehberliğe ihtiyaç duyan öğrencilerin %100'üne ulaşarak, eğitim ve rehberlik gereksinimlerini karşılamak

TEMA 2: Eğitim ve Öğretimde Kalite

AMAÇ 2 (A2)	Temel eğitimde öğrencilerin kaliteli eğitime erişimleri fırsat eşitliği temelinde artırılarak bilişsel, duyuşsal ve fiziksel olarak çok yönlü gelişimleri sağlanacak ve temel hayat becerilerini edinmiş öğrenciler yetiştirilecektir.
Hedef 2.1 (H2.1)	2028 yılına kadar her öğrencimizin yerel, ulusal ve uluslararası düzeyde proje tabanlı bilimsel, teknolojik çalışmalardan en az 1'ine aktif katılımını sağlamak
Hedef 2.2 (H2.2)	EBA kullanan öğrenci oranlarını %.40'e, EBA kullanan öğretmen oranlarını %100'e çıkarmak
Hedef 2.3 (H2.3)	Öğrencilerimizin sosyal ve duyuşsal gereksinimlerini karşılamak üzere her eğitim-öğretim kademesinde en az 1 faaliyete katılımlarını sağlamak
Hedef 2.4 (H2.4)	Öğretmen ve yöneticilerimizin mesleki gelişim taleplerini değerlendirerek her yönetici ve öğretmenimizin plan döneminin her yılında en az 1 hizmetiçi eğitim faaliyetine katılımını sağlamak

TEMA 3: Kurumsal Kapasite

AMAÇ 3 (A3)	Eğitim ortamlarının fiziki imkanları geliştirilecektir.
Hedef 3.1 (H3.1)	Güvenli ve sosyal bir okul ortamı oluşturmak için özel grupların ihtiyaçlarını da dikkate alarak fiziksel ortamların güvenlik ve hijyen standartlarını %100'e çıkarmak
Hedef 3.2 (H3.2)	Kurumumuzun okul sporları kapsamında sportif alanlarını geliştirmek.

Amaç 1 (A1) Eğitim ve öğretime erişim oranlarını artırarak eğitim kurumumuzun hedef kitlesini oluşturan her bireye ulaşmak

Hedef1.1 (H1.1) Kurumumuz okullaşma oranını plan dönemi sonuna kadar %100'e çıkarmak

Tablo 26: 1. Amaç 1. Hedef Tablosu

HEDEFE İLİŞKİN GÖSTERGELER									
Sıra	Gösterge				Mevcut (2023)	Hedef (2028)	Sorumlu Birim		
PG 1.1.1	İlkokul net okullaşma oranı (6-9 Yaş)				%98	%100	Öğretmenler Kurulu		
PG 1.1.2	7 gün ve üzeri özürsüz devamsızlık oranı				0	%0	Öğretmenler Kurulu		
PG 1.1.3	Sürekli devamsız öğrenci oranı				%1.3	%0	Öğretmenler Kurulu		
PG 1.1.4	İlkokul 1. sınıf öğrencilerinden en az 1 yıl okulöncesi eğitim almış öğrenci oranı				%60	%98	Öğretmenler Kurulu		
A1	Eğitim ve öğretime erişim oranlarını artırarak eğitim kurumumuzun hedef kitlesini oluşturan her bireye ulaşmak								
H1.1	Kurumumuz okullaşma oranını plan dönemi sonuna kadar %100'e çıkarmak								
Performans Göstergeleri	Hedef Etkisi (%)	2023 (MEVCUT)	2024	2025	2026	2027	2028	İzleme Sıklığı	Raporlama Sıklığı
PG 1.1.1	%2	%98	%98	%99	%99	%99	%100	6 ay	6 ay
PG 1.1.2	%1	0	0	0	0	0	0	6 ay	6 ay
PG 1.1.3	%89	%1.3	%1	%1	%0.5	%0.5	%0	6 ay	6 ay
PG 1.1.4	%8	%90	%92	%94	%96	%96	%98	6 ay	6 ay
Sorumlu Birim	Öğretmenler Kurulu								
İşb. Yap. Birim(ler)	Zümre Öğretmenler Kurulu								
Riskler	Yabancı uyruklu veli çokluğu nedeniyle velilere ulaşılamaması.								
Stratejiler	Hazırlanacak program doğrultusunda her öğrencimiz ilkokul döneminde en az 1 kez ziyaret edilecek Veli paylaşım günleri düzenlenecek Velilerin bilgi düzeylerinin artırılması için eğitim faaliyetleri düzenlenecek								
Maliyet Tahmini	0								
Tespitler	Okulumuzda mazeretsiz devamsızlık oranı düşüktür.								
İhtiyaçlar	Okul-Aile işbirliğinin geliştirilmesi Veli eğitimleri								

Amaç 1 (A1)

Eğitim ve öğretime erişim oranlarını artırarak eğitim kurumumuzun hedef kitlesini oluşturan her bireye ulaşmak

Hedef 1.2 (H1.2)

Özel eğitim ve rehberliğe ihtiyaç duyan öğrencilerin %100'üne ulaşarak, eğitim gereksinimlerini karşılamak.

Tablo 27: 1. Amaç 2. Hedef Tablosu

HEDEFE İLİŞKİN GÖSTERGELER									
Sıra	Gösterge	Mevcut (2023)	Hedef (2028)	Sorumlu Birim					
PG 1.2.1	Özel Eğitim Sınıfı Sayısı (Toplam)	0	1	Öğretmenler Kurulu					
PG 1.2.2	Destek Odası Sayısı (Toplam)	0	1	Öğretmenler Kurulu					
PG 1.2.3	Özel eğitim kapsamında tanılanmış öğrenci sayısı (Toplam)	3	5	Öğretmenler Kurulu					
PG 1.2.4	Okullarda rehberlik servisinden faydalanan öğrenci sayısı	80	160	Öğretmenler Kurulu					
A1	Eğitim ve öğretime erişim oranlarını artırarak eğitimin hedef kitlesini oluşturan her bireye ulaşmak								
H1.2	Özel eğitime ve rehberliğe ihtiyaç duyan öğrencilerin %100'üne ulaşarak, eğitim ve rehberlik gereksinimlerini karşılamak								
Performans Göstergeleri	Hedef Etkisi (%)	2023 (MEVCUT)	2024	2025	2026	2027	2028	İzleme Sıklığı	Raporlama Sıklığı
PG 1.2.1	%20	0	1	1	1	1	1	6 ay	6 ay
PG 1.2.2	%30	0	1	1	1	1	1	6 ay	6 ay
PG 1.2.3	%10	3	4	4	5	5	5	6 ay	6 ay
PG 1.2.4	%40	80	90	100	120	140	160	6 ay	6 ay
Sorumlu Birim	Öğretmenler Kurulu								
İşb. Yap. Birim(ler)	Zümre Öğretmenler Kurulu								
Riskler	"Özel eğitim" kavramı ile ilgili önyargılar Velilerin özel eğitim öğrencilerine yönelik çalışmaları reddetmesi								
Stratejiler	Özel eğitimin önemi hakkında bilgilendirme yapmak.								
Maliyet Tahmini	0								
Tespitler	Kurumumuzda özel eğitim sınıfı bulunmamaktadır								
İhtiyaçlar	Kurumlarla işbirliği, eğitim faaliyetlerinde uzman desteği ve RAM ile iş birliği								

Amaç 2 (A2) Temel eğitimde öğrencilerin kaliteli eğitime erişimleri fırsat eşitliği temelinde artırılarak bilişsel, duyuşsal ve fiziksel olarak çok yönlü gelişimleri sağlanacak ve temel hayat becerilerini edinmiş öğrenciler yetiştirilecektir.

Hedef 2.1 (H2.1) 2028 yılına kadar her öğrencimizin yerel, ulusal ve uluslararası düzeyde yarışma ve bilimsel proje çalışmalarına katılımını sağlamak.

Tablo 28: 2. Amaç 1. Hedef Tablosu

HEDEFE İLİŞKİN GÖSTERGELER

Sıra	Gösterge	Mevcut (2023)	Hedef (2028)	Sorumlu Birim					
PG 2.1.1	Erasmus+ Programlarına/Projelerine Katılan Öğretmen Sayısı	0	2	Proje Ekibi					
PG 2.1.2	Müdürlük bünyesinde yerel düzeyde yürütülen proje sayısı	0	2	Proje Ekibi					
PG 2.1.3	Bilimsel ve teknolojik çalışmalar kapsamında düzenlenen (şenlik, sergi, yarışma) faaliyet sayısı	0	1	Proje Ekibi					
A2 Temel eğitimde öğrencilerin kaliteli eğitime erişimleri fırsat eşitliği temelinde artırılarak bilişsel, duyuşsal ve fiziksel olarak çok yönlü gelişimleri sağlanacak ve temel hayat becerilerini edinmiş öğrenciler yetiştirilecektir.									
H2.1	2028 yılına kadar her öğrencimizin yerel, ulusal ve uluslararası düzeyde yarışma ve bilimsel proje çalışmalarına katılımını sağlamak.								
Performans Göstergeleri	Hedef Etkisi (%)	2023 (MEVCUT)	2024	2025	2026	2027	2028	İzleme Sıklığı	Raporlama Sıklığı
PG 2.1.1	%35	0	1	1	1	2	2	6 ay	6 ay
PG 2.1.2	%35	0	1	1	1	2	2	6 ay	6 ay
PG 2.1.3	%30	0	1	1	1	1	1	6 ay	6 ay
Sorumlu Birim	Proje Ekibi								
İşb. Yap. Birim(ler)	Öğretmenler Kurulu								
Riskler	AB Fonlarında yapılması muhtemel kısıtlamalar								
Stratejiler	Öğretmenlerimizin tamamına proje hazırlama eğitimi verilecek Her öğrencimizin en az 1 yerel/ulusal/uluslararası proje çalışmasına katılımı sağlanacak Proje çalışmalarına öğrenci velilerinin katılımı sağlanacak								
Maliyet Tahmini	80.000								
Tespitler	Okulumuzun bağımsız bir bütçesinin olmaması Okul-Aile birliği gelirlerinin zorunlu ihtiyaçları karşılayacak miktarda olması								
İhtiyaçlar	Kurumlarla işbirliği, eğitim faaliyetlerinde uzman desteği								

Amaç 2 (A2) Temel eğitimde öğrencilerin kaliteli eğitime erişimleri fırsat eşitliği temelinde artırılarak bilişsel, duyuşsal ve fiziksel olarak çok yönlü gelişimleri sağlanacak ve temel hayat becerilerini edinmiş öğrenciler yetiştirilecektir.

Hedef 2.2 (H2.2) EBA kullanan öğrenci oranlarını %40'e, EBA kullanan öğretmen oranlarını %100'e çıkarmak

Tablo 29: 2. Amaç 2. Hedef Tablosu

HEDEFE İLİŞKİN GÖSTERGELER				
Sıra	Gösterge	Mevcut (2023)	Hedef (2028)	Sorumlu Birim
PG 2.2.1	FATİH Projesi kapsamında öğretmenlerin verdiği kurslara katılan öğretmen sayısı	%70	%100	Solfasol İlkokulu Müdürlüğü

PG 2.2.2	EBA kullanan öğretmen oranı	%60	%100	Solfasol İlkokulu Müdürlüğü					
PG 2.2.3	EBA kullanan öğrenci oranı	%20	%40	Solfasol İlkokulu Müdürlüğü					
A2	Temel eğitimde öğrencilerin kaliteli eğitime erişimleri fırsat eşitliği temelinde artırılarak bilişsel, duyuşsal ve fiziksel olarak çok yönlü gelişimleri sağlanacak ve temel hayat becerilerini edinmiş öğrenciler yetiştirilecektir.								
H2.2	EBA kullanan öğrenci oranlarını %40'a, EBA kullanan öğretmen oranlarını %100'e çıkarmak								
Performans Göstergeleri	Hedefe Etkisi (%)	2023 (MEVC UT)	2024	2025	2026	2027	2028	İzleme Sıklığı	Raporlama Sıklığı
PG 2.2.1	%75	%70	%80	%85	%90	%95	%100	6 ay	6 ay
PG 2.2.2	%15	%60	%75	%80	%85	%95	%100	6 ay	6 ay
PG 2.2.3	%10	%20	%25	%25	%30	%35	%40	6 ay	6 ay
Sorumlu Birim	Zümre Öğretmenler Kurulu								
İşb. Yap. Birim(ler)	Öğretmenler Kurulu								
Riskler	Her öğrencinin evinde internet altyapısı olmaması Teknolojinin kullanımı konusunda bilgi düzeyinin düşük olması								
Stratejiler	Teknolojinin verimli kullanımı konusunda öğrencilere ve velilere yönelik çalışmalar düzenlenecek Öğretmenlere EBA kullanımı konusunda bilgilendirme yapılacak Teknolojinin etkin ve verimli kullanımı ile ilgili öğrencilere ve velilere bilgilendirme yapılacak								
Maliyet Tahmini	0								
Tespitler	EBA kullanan öğretmen oranı beklenen seviyenin altındadır EBA kullanan öğrenci oranı beklenen seviyenin altındadır Tüm öğrencilerin evlerinde internet altyapısı ve bilgisayar bulunmamaktadır Veliler, teknolojik araçları (telefon, bilgisayar, tablet) "oyun aracı" olarak görmektedirler Veliler, teknolojik araçları bilinçli kullanmayı öğretmek yerine "yasaklama" yöntemine başvurmaktadır								
İhtiyaçlar	Bilinçli teknoloji kullanımı eğitimlerinin düzenlenmesi EBA kullanımı ile ilgili bilgilendirme çalışmaları Teknolojinin bilinçli kullanımı konusunda öğrenci ve veli eğitimleri								

Amaç 2 (A2) Temel eğitimde öğrencilerin kaliteli eğitime erişimleri fırsat eşitliği temelinde artırılarak bilişsel, duyuşsal ve fiziksel olarak çok yönlü gelişimleri sağlanacak ve temel hayat becerilerini edinmiş öğrenciler yetiştirilecektir.

Hedef 2.3 (H2.3) Öğrencilerimizin sosyal ve duyuşsal gereksinimlerini karşılamak üzere her eğitim-öğretim kademesinde en az 1 kursa katılımlarını sağlamak.

Tablo 30: 2. Amaç 3. Hedef Tablosu

HEDEFE İLİŞKİN GÖSTERGELER									
Sıra	Gösterge	Mevcut (2023)	Hedef (2028)	Sorumlu Birim					
PG 2.3.1	Sanat, bilim, kültür ve spor alanlarından birinde en az bir kursa katılan öğrenci oranı	%60	%100	Öğretmenler Kurulu					
PG 2.3.2	Evinde/işyerinde ziyaret edilen öğrenci/veli oranı	%40	%85	Öğretmenler Kurulu					
PG 2.3.3	Öğrenci başına okunan kitap sayısı	25	50	Öğretmenler Kurulu					
A2	Temel eğitimde öğrencilerin kaliteli eğitime erişimleri fırsat eşitliği temelinde artırılarak bilişsel, duyuşsal ve fiziksel olarak çok yönlü gelişimleri sağlanacak ve temel hayat becerilerini edinmiş öğrenciler yetiştirilecektir.								
H2.3	Öğrencilerimizin sosyal ve duyuşsal gereksinimlerini karşılamak üzere her eğitim-öğretim kademesinde en az 1 kursa katılımlarını sağlamak								
Performans Göstergeleri	Hedef Etkisi (%)	2023 (MEVCUT)	2024	2025	2026	2027	2028	İzleme Sıklığı	Raporlama Sıklığı
PG 2.3.1	% 40	%60	%70	%80	%90	%95	%100	6 ay	6 ay
PG 2.3.2	%25	%40	%50	%60	%70	%80	%85	6 ay	6 ay
PG 2.3.3	%35	25	30	35	40	45	50	6 ay	6 ay
Sorumlu Birim	Öğretmenler Kurulu								
İşb. Yap. Birim(ler)	Proje Ekibi								
Riskler	“Eğitimde Başarı” kavramından yalnızca akademik başarının anlaşılması Eğitimcilerin yerel ve ulusal düzeyde yürütülen çalışmalara gönüllü olarak yeterli destek vermemesi Sosyal, kültürel ve sportif faaliyetlerle ilgili veri toplanamaması								
Stratejiler	Eğitim öğretim yılı içerisinde her öğrencimizin en az 1 sosyal faaliyete katılımı sağlanacak Her öğrencimiz ilkokul öğrenim hayatı boyunca en az 1 kez evinde ziyaret edilecek Bilinçli okuma ve yazma becerilerinin kazandırılması için “okuma ve yazma” temalı düzenli çalışmalar yapılacak Öğrencilerin akademik, sosyal ve duyuşsal becerilerinin uyumluluğu takip edilecek								
Maliyet Tahmini	0								
Tespitler	“Başarı” kavramı denince yalnızca akademik başarı anlaşılmaktadır Sosyal faaliyetlerde yalnızca belirli öğrenciler görev almaktadır Gönüllü öğretmenlere düşen iş yükü artmakta ve bu durum bıkkınlığa sebep olmaktadır Öğrenci velileri, sosyal faaliyetlerin her birinin belirli maliyete sahip olacağı şeklinde yanlış kaniya sahiptir Evde okuma ve yazma becerilerinin kazandırılması çalışmalarına çoğunlukla 1 ve 2. sınıfta yer verilmektedir								
İhtiyaçlar	Her öğrencinin katılım sağlayabileceği şekilde sosyal faaliyetler düzenlemek Okuma ve yazma becerileri ile ilgili çalışmaların tüm sınıf seviyelerine yayılması Anne, baba ve çocukların birlikte okumasını sağlayabilecek çalışmalar								

Amaç 2 (A2) Temel eğitimde öğrencilerin kaliteli eğitime erişimleri fırsat eşitliği temelinde artırılarak bilişsel, duyuşsal ve fiziksel olarak çok yönlü gelişimleri sağlanacak ve temel hayat becerilerini edinmiş öğrenciler yetiştirilecektir.

Hedef 2.4 (H2.4) Öğretmen ve yöneticilerimizin mesleki gelişim taleplerini değerlendirerek her yönetici ve öğretmenimizin plan döneminin her yılında en az 1 hizmetiçi eğitim faaliyetine katılımını sağlamak

Tablo 31: 2. Amaç 4. Hedef Tablosu

HEDEFE İLİŞKİN GÖSTERGELER										
Sıra	Gösterge							Mevcut (2023)	Hedef (2028)	Sorumlu Birim
PG 2.4.1	Öğretmenlerimize yönelik, kurumun istekte bulunduğu hizmetiçi eğitim faaliyeti (kurs, seminer vb.) sayısı							1	2	Okul Yönetimi
PG 2.4.2	Yöneticilerimize yönelik, kurumun istekte bulunduğu hizmetiçi eğitim faaliyeti (kurs, seminer vb.) sayısı							1	2	Okul Yönetimi
A2	Temel eğitimde öğrencilerin kaliteli eğitime erişimleri fırsat eşitliği temelinde artırılarak bilişsel, duyuşsal ve fiziksel olarak çok yönlü gelişimleri sağlanacak ve temel hayat becerilerini edinmiş öğrenciler yetiştirilecektir.									
H2.4	Öğretmen ve yöneticilerimizin mesleki gelişim taleplerini değerlendirerek her yönetici ve öğretmenimizin plan döneminin her yılında en az 1 hizmetiçi eğitim faaliyetine katılımını sağlamak									
Performans Göstergeleri	Hedef Etkisi (%)	2023 (MEVC UT)	2024	2025	2026	2027	2028	İzleme Sıklığı	Raporlama Sıklığı	
PG 2.4.1	%50	1	1	2	2	2	2	6 ay	6 ay	
PG 2.4.2	%50	1	1	2	2	2	2	6 ay	6 ay	
Sorumlu Birim	Okul Yönetimi									
İşb. Yap. Birim(ler)	Öğretmenler Kurulu									
Riskler	Öğretmen ve yöneticilerin eğitim faaliyetlerinde gönüllü olmaması									
Stratejiler	Hizmet içi eğitim faaliyetlerinden öğretmen ve yöneticilerin görüşleri alınacak Kurumsal kültürün oluşturulması için okul-aile ilişkilerinde etkin işbirliği yöntemleri geliştirilecek									
Maliyet Tahmini	0									
Tespitler	Hizmet içi eğitim faaliyetleri çoğunlukla resen düzenlenmektedir Hizmet içi eğitim faaliyetleri ders saatlerinin dışında düzenlendiği için katılımcılarda isteksizliğe sebep olmaktadır.									
İhtiyaçlar	Paydaş görüşlerinin değerlendirilmesi, işbirliğinin geliştirilmesi									

Amaç 3 (A3) Eğitim ortamlarının fiziki imkanları geliştirilecektir.

Hedef 3.1 (H3.1) Güvenli ve sosyal bir okul ortamı oluşturmak için özel grupların ihtiyaçlarını da dikkate alarak fiziksel ortamların güvenlik ve hijyen standartlarını %100'e çıkarmak

Tablo 32: 3. Amaç 1. Hedef Tablosu

HEDEFE İLİŞKİN GÖSTERGELER										
Sıra	Gösterge						Mevcut (2023)	Hedef (2028)	Sorumlu Birim	
PG 3.1.1	Kurum Acil Durum Planı sayısı						1	1	Okul Yönetimi	
PG 3.1.2	Güvenlik kamerası sistemi sayısı						14	14	Okul Yönetimi	
PG 3.1.3	Güvenlik görevlisi sayısı						1	1	Okul Yönetimi	
A3	Eğitim ortamlarının fiziki imkanları geliştirilecektir.									
H3.1	Güvenli ve sosyal bir okul ortamı oluşturmak için özel grupların ihtiyaçlarını da dikkate alarak fiziksel ortamların güvenlik ve hijyen standartlarını %100'e çıkarmak									
Performans Göstergeleri	Hedef Etkisi (%)	2023 (MEVCUT)	2024	2025	2026	2027	2028	İzleme Sıklığı	Raporlama Sıklığı	
PG 3.1.1	%20	1	1	1	1	1	1	6 ay	6 ay	
PG 3.1.2	%40	14	14	14	14	14	14	6 ay	6 ay	
PG 3.1.3	%40	1	1	1	1	1	1	6 ay	6 ay	
Sorumlu Birim	Okul Yönetimi									
İşb. Yap. Birim(ler)	Öğretmenler Kurulu									
Riskler	Hijyen ve güvenlik açısından risk tespit edilmemiştir.									
Stratejiler	Okul güvenli sistemi araçlarının bakım, onarım ve güncellemeleri yapılacak.									
Maliyet Tahmini	0									
Tespitler	Okul güvenliği mevcuttur.									
İhtiyaçlar	Okulun mali kaynaklarını artırıcı faaliyetlerin yapılması(kermes vb.)									

Amaç 3 (A3) Eğitim ortamlarının fiziki imkanları geliştirilecektir.

Hedef 3.2 (H3.2) Kurumumuzun okul sporları kapsamında sportif alanlarını geliştirmek.

Tablo 33: 3. Amaç 2. Hedef Tablosu

HEDEFE İLİŞKİN GÖSTERGELER										
Sıra	Gösterge						Mevcut (2023)	Hedef (2028)	Sorumlu Birim	
PG 3.2.1	Okul Bahçesindeki geleneksel çocuk oyunları şekillerini yenilemek.						9	15	Okul Yönetimi	
PG 3.2.2	Mevcut basketbol sahasının bakımının yapılması						1	1	Okul Yönetimi	
PG 3.2.3	Eksik spor malzemelerinin tamamlanması						1	3	Okul Yönetimi	
Amaç 3 (A3)	Eğitim ortamlarının fiziki imkanları geliştirilecektir.									
Hedef 3.2 (H3.2)	Kurumumuzun okul sporları kapsamında sportif alanlarını geliştirmek.									
Performans Göstergeleri	Hedef Etkisi (%)	2023 (MEVCUT)	2024	2025	2026	2027	2028	İzleme Sıklığı	Raporlama Sıklığı	
PG 3.2.1	%40	9	11	12	13	14	15	6 ay	6 ay	
PG 3.2.2	%20	1	1	1	1	1	1	6 ay	6 ay	
PG 3.2.3	%40	1	1	2	2	3	3	6 ay	6 ay	
Sorumlu Birim	Okul Yönetimi									
İşb. Yap. Birim(ler)	Öğretmenler Kurulu									

Riskler	Okulun maddi imkânlarından dolayı yapılamaması.
Stratejiler	Okul-Aile işbirliği geliştirilecek
Maliyet Tahmini	30.000
Tespitler	Okulun bahçe alanının yeterli büyüklüktedir.
İhtiyaçlar	Okul-Aile işbirliği ile okula gelir getirici faaliyetlerde bulunulması.

4.5. Maliyetlendirme

Tahmini Kaynaklar Analizinden yararlanılarak kurumumuzun 5 yıllık hedeflerine ulaşılabilmesi için planlanan faaliyetlerin Tahmini Maliyet Analizi yapılmıştır.

Tablo 34: 2024-2028 Stratejik Planı Faaliyet/Proje Maliyetlendirme Tablosu

	Planın 1. Yılı	Planın 2. Yılı	Planın 3. Yılı	Planın 4. Yılı	Planın 5. Yılı	Toplam Maliyet
A1						
H1.1	0	0	0	0	0	0
H1.2	0	0	0	0	0	0
A2						
H2.1	16.000	16.000	16.000	16.000	16.000	80.000
H2.2	0	0	0	0	0	0
H2.3	0	0	0	0	0	0
H2.4	0	0	0	0	0	0
A3						
H3.1	0	0	0	0	0	0
H3.2	6.000	6.000	6.000	6.000	6.000	30.000
Genel Yönetim Giderleri	5.000	5.000	5.000	5.000	5.000	25.000
TOPLAM	27.000	27.000	27.000	27.000	27.000	135.000



ANKARA - ALTINDAĞ
İLÇE MİLLÎ EĞİTİM MÜDÜRLÜĞÜ

V. BÖLÜM

İZLEME VE DEĞERLENDİRME

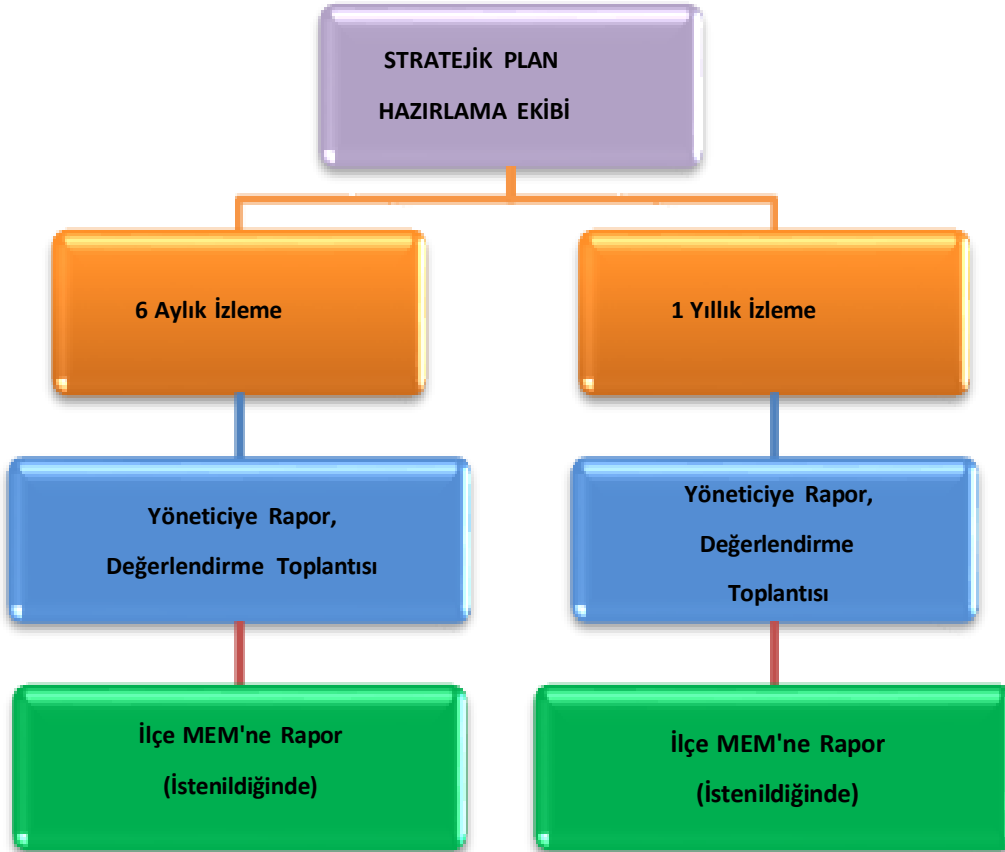


2024-2028
Stratejik **PLAN**

BÖLÜM V: İZLEME VE DEĞERLENDİRME

Müdürlüğümüzün 2024-2028 Stratejik Planı İzleme ve Değerlendirme sürecini ifade eden İzleme ve Değerlendirme Modeli hazırlanmıştır. Müdürlüğümüzün Stratejik Plan İzleme- Değerlendirme çalışmaları eğitim-öğretim yılı çalışma takvimi de dikkate alınarak 6 aylık ve 1 yıllık sürelerde gerçekleştirilecektir. 6 aylık sürelerde rapor hazırlanacak ve değerlendirme toplantısı düzenlenecektir. İzleme-değerlendirme raporu, istenildiğinde İlçe Milli Eğitim Müdürlüğü'ne gönderilecektir. Ayrıca ilçemizin Mülki İdari Amirine sunulacaktır. 1 yıllık izleme-değerlendirme çalışmaları, Stratejik Planımızda yer alan hedeflerin yıllık düzeyde ifade edildiği Performans Programı ve yılsonunda gerçekleşme düzeylerinin belirlendiği Faaliyet Raporu hazırlanarak yapılacaktır.

Tablo 35: İzleme ve Değerlendirme Tablosu



EKLER

Tablo İsmi	Sayfa
Tablo 1: Strateji Geliştirme Kurulu ve Stratejik Plan Ekibi Tablosu	9
Tablo 2: Mevzuat Analizi Tablosu	14
Tablo 3: Üst Politika Belgelerinin Analizi Tablosu	16
Tablo 4: Faaliyet Alanlar/Ürün ve Hizmetler Tablosu	17
Tablo 5: Paydaş Sınıflandırma Matrisi	18
Tablo 6: Paydaş Önceliklendirme Matrisi	19
Tablo 7: Paydaş Ürün-Hizmet Matrisi	20
Tablo 8: Öğrenci Anketi Sonuçları	22
Tablo 9: Öğretmen Anketi Sonuçları	23
Tablo 10: Veli Anketi Sonuçları	24
Tablo 11: Okul/Kurum İçi Analiz İçerik Tablosu	25
Tablo 12: Çalışanların Görev Dağılımı Tablosu	27
Tablo 13: Okul/Kurum Rehberlik Hizmetleri Tablosu	27
Tablo 14: Teknolojik Kaynaklar Tablosu	29
Tablo 15: Fiziki Mekân Durumu Tablosu	29
Tablo 16: Kaynak Tablosu	29
Tablo 17: Gelir-Gider Tablosu	30
Tablo 18: İstatistiki Veriler Tablosu	31
Tablo 19: Dış Çevre Analizi Tablosu	32
Tablo 20: GZFT Analizi Güçlü Yönler Tablosu	33
Tablo 21: GZFT Analizi Zayıf Yönler Tablosu	33
Tablo 22: GZFT Analizi Fırsatlar Tablosu	34
Tablo 23: GZFT Analizi Tehditler Tablosu	35
Tablo 24: Tespit ve İhtiyaçların Belirlenmesi Tablosu	37
Tablo 25: Amaç, Hedef ve Stratejilerin Belirlenmesi	42

Tablo 26: 1. Amaç 1. Hedef Tablosu	43
Tablo 27: 1. Amaç 2. Hedef Tablosu	44
Tablo 28: 2. Amaç 1. Hedef Tablosu	45
Tablo 29: 2. Amaç 2. Hedef Tablosu	46
Tablo 30: 2. Amaç 3. Hedef Tablosu	47
Tablo 31: 2. Amaç 4. Hedef Tablosu	48
Tablo 32: 3. Amaç 1. Hedef Tablosu	49
Tablo 33: 3. Amaç 2. Hedef Tablosu	49
Tablo 34: 2024-2028 Stratejik Planı Faaliyet/Proje Maliyetlendirme Tablosu	50
Tablo 35: İzleme ve Değerlendirme Tablosu	52